

# ELLEFELDER BOTE

AMTS- UND INFORMATIONSBLATT

DIENSTAG, 13. JUNI 2023

NUMMER: 06/2023

## VEREIN(T) IM EINSATZ



## Gemeindeverwaltung Ellefeld

### Sprechzeiten

Montag: nach Vereinbarung  
 Dienstag: 09.00 – 12.00 Uhr und 13.00 – 16.00 Uhr  
 Mittwoch: 09.00 – 12.00 Uhr  
 Donnerstag: 09.00 – 12.00 Uhr und 13.00 – 18.00 Uhr  
 Freitag: 09.00 – 12.00 Uhr

Terminvereinbarung erwünscht: Telefon 0 37 45 / 78 11 0

### Informationen

Informationen sind aktuell und regelmäßig auf der Internetseite der Gemeinde Ellefeld [www.ellefeld.de](http://www.ellefeld.de) zu finden. Gerne können Sie auch in den sozialen Netzwerken Facebook, Instagram und Twitter der Gemeinde Ellefeld folgen und Informationen erhalten.

Der Bürgermeister Jörg Kerber steht Ihnen gern persönlich nach Terminvereinbarung, telefonisch oder per Mail für Anfragen, Anliegen oder Anregungen zur Verfügung.

## AUS DEM RATHAUS

### Offenlegung von Ergebnissen langgestreckte Anlage

Öffentlich bestellter Vermessungsingenieur  
 Horst Barth  
 Morgenbergstraße 19  
 08525 Plauen

Az. brü-226744/14

Der Öffentlich bestellte Vermessungsingenieur Horst Barth mit Amtssitz 08525 Plauen, Morgenbergstraße 19 führte im Zeitraum vom Januar 2023 bis zum April 2023 Katastervermessungen zur Grenzbestimmung

in den Gemeinden: Ellefeld; Falkenstein/Vogtl.,  
 Gemarkungen: Ellefeld; Falkenstein,

an folgenden Flurstücken durch:

Gemarkung Ellefeld:  
 634/3, 683/4, 684/1, 685/1, 686/1, 688/1, 692/1, 693/2, 694/1, 695/1, 697/2, 698/1, 699/1, 700/1, 701/1, 702/1, 703/1, 704/2, 705, 706/1, 706/2, 707, 708, 709, 710, 711, 712, 713, 714, 715/1, 716/3, 767, 818/3, 818/4

Gemarkung Falkenstein:  
 526/22, 696/1, 696/2

Dabei wurden die Grenzen dieser Flurstücke nach den Vorschriften

des Sächsischen Vermessungs- und Katastergesetzes (SächsVermKatG) wiederhergestellt/festgestellt und abgemarkt.

Allen betroffenen Eigentümern werden die Ergebnisse der Grenzbestimmung und Abmarkung gemäß § 17 Absatz 1 SächsVermKatGDVO (in der gültigen Fassung) durch Offenlegung bekannt gegeben.

Die vermessungstechnischen Unterlagen zu den o. g. Katastervermessungen liegen vom 14.06.2023 bis 14.07.2023 in meinen Geschäftsräumen in der Morgenbergstraße 19 in 08525 Plauen, von jeweils Montag bis Donnerstag von 8.00 Uhr bis 16.00 Uhr und Freitag von 8.00 Uhr bis 14.00 Uhr zur Einsicht aus.

Gleichzeitig sind diese Unterlagen auch auf unserer Homepage [www.vbb-vermessung.de](http://www.vbb-vermessung.de) unter „Offenlegungen“ einsehbar

Die Ergebnisse der Grenzbestimmungen und Abmarkungen gelten gemäß § 17 Absatz 1 Satz 5 SächsVermKatGDVO ab dem 21.07.2023 als bekannt gegeben.

Für Rückfragen stehe ich Ihnen unter der Telefonnummer 03741 / 550650 oder der E-mail - Adresse [info@vbb-vermessung.de](mailto:info@vbb-vermessung.de) zur Verfügung.

Rechtsbehelfsbelehrung

Gegen die offengelegten Ergebnisse der Grenzbestimmungen und Abmarkungen kann durch die betroffenen Eigentümer innerhalb eines Monats nach Bekanntgabe beim Öffentlich bestellten Vermessungsingenieur Horst Barth, Morgenbergstraße 19, 08525 Plauen, Widerspruch eingelegt werden.

Plauen, den 25.05.2023

Öffentlich bestellter Vermessungsingenieur Horst Barth

### Bekanntmachung über die öffentliche Auslegung der Vorschlagsliste

**Wahl der Schöffinnen und Schöffen der Gemeinde Ellefeld für die Amtszeit vom 01.01.2024 bis 31.12.2028 in den Schöffengerichten des Amtsgerichts Auerbach und den Strafkammern des Landgerichts Zwickau**

Der Gemeinderat hat in der Sitzung am 26.04.2023 den Beschluss über die Vorschlagsliste zur Wahl der Schöffinnen und Schöffen für das Landgericht Zwickau und das Amtsgericht Auerbach gefasst.

Die Liste liegt gemäß § 36 Abs. 3 Gerichtsverfassungsgesetz (GVG) in der Zeit vom **19.06.2023 bis 23.06.2023** zu jedermanns Einsicht an folgendem Ort aus:

<b>Zimmer 9,</b>	<b>Mo bis Mi</b>	<b>07.30 – 16.00 Uhr</b>
	<b>Do</b>	<b>07.30 – 18.00 Uhr</b>
	<b>Fr</b>	<b>07.30 – 12.00 Uhr</b>

Gegen die Vorschlagslisten kann gemäß § 37 GVG binnen einer Woche nach Schluss der Auslegung schriftlich oder zu Protokoll Einspruch mit der Begründung erhoben werden, dass in die Listen Personen aufgenommen wurden, die nach §§ 32 bis 34 GVG (Text s. Anhang zu diesem Schreiben) nicht aufgenommen werden durften oder sollten.

Ellefeld, 31.05.2023



J. Kerber, Bürgermeister



## Gerichtsverfassungsgesetz

### § 32

Unfähig zu dem Amt eines Schöffen sind:

1. Personen, die infolge Richterspruchs die Fähigkeit zur Bekleidung öffentlicher Ämter nicht besitzen oder wegen einer vorsätzlichen Tat zu einer Freiheitsstrafe von mehr als sechs Monaten verurteilt sind;
2. Personen, gegen die ein Ermittlungsverfahren wegen einer Tat schwebt, die den Verlust der Fähigkeit zur Bekleidung öffentlicher Ämter zur Folge haben kann.

### § 33

Zu dem Amt eines Schöffen sollen nicht berufen werden:

1. Personen, die bei Beginn der Amtsperiode das fünfundzwanzigste Lebensjahr noch nicht vollendet haben würden;
2. Personen, die das siebzigste Lebensjahr vollendet haben oder es bis zum Beginn der Amtsperiode vollenden würden;
3. Personen, die zur Zeit der Aufstellung der Vorschlagsliste nicht in der Gemeinde wohnen;
4. Personen, die aus gesundheitlichen Gründen für das Amt nicht geeignet sind;
5. Personen, die mangels ausreichender Beherrschung der deutschen Sprache für das Amt nicht geeignet sind;
6. Personen, die in Vermögensverfall geraten sind

### § 34

(1) Zu dem Amt eines Schöffen sollen ferner nicht berufen werden:

1. der Bundespräsident;
2. die Mitglieder der Bundesregierung oder einer Landesregierung;
3. Beamte, die jederzeit einstweilig in den Warte- oder Ruhestand versetzt werden können;
4. Richter und Beamte der Staatsanwaltschaft, Notare und Rechtsanwälte;
5. gerichtliche Vollstreckungsbeamte, Polizeivollzugsbeamte, Bedienstete des Strafvollzugs sowie hauptamtliche Bewährungs- und Gerichtshelfer;
6. Religionsdiener und Mitglieder solcher religiösen Vereinigungen, die satzungsgemäß zum gemeinsamen Leben verpflichtet sind.

(2) Die Landesgesetze können außer den vorbezeichneten Beamten höhere Verwaltungsbeamte bezeichnen, die zu dem Amt eines Schöffen nicht berufen werden sollen.

## Bauprojekt H34: Regenwasser ab in die Göltzsch

Für das Projekt 'H34' starten in diesen Tagen die Arbeiten für den Rohbau. Dabei werden als erstes die Ver- und Entsorgungsleitungen verlegt. Eine Besonderheit gibt es für das Oberflächenwasser. Dies kann nicht, wie ursprünglich geplant, zusammen mit dem Schmutzwasser in den Mischwasserkanal unter der Hauptstraße eingeleitet werden. Stattdessen wurde mit Hilfe eines Bohrspülverfahrens die Hauptstraße durchörtet und ein Rohr bis in die Göltzsch verlegt.

Der Mischwasserkanal wird dadurch entlastet, was aber noch viel wichtiger ist, die wertvolle Ressource Wasser wird geschont, in dem sie dem natürlichen Gewässer direkt zugeführt wird. Damit leisten wir einen wichtigen Beitrag für den Umweltschutz und wollen damit auch ein positives Signal setzen.



Fotos: Heinrich Kerber

### Impressum:

Herausgeber: Gemeinde Ellefeld • Hauptstraße 21 • 08236 Ellefeld

Telefon: 0 37 45 / 78 11 0 • Fax: 0 37 45 / 78 11 21 • E-Mail: [gemeinde@ellefeld.de](mailto:gemeinde@ellefeld.de) • [www.ellefeld.de](http://www.ellefeld.de)

Hinweise zum Datenschutz entnehmen Sie bitte unter [www.ellefeld.de/Impressum](http://www.ellefeld.de/Impressum)

Gestaltung, Druck und Verlag: PCC - Printhouse Colour Concept GmbH • Dorfstr. 6 • 08539 Rosenbach/V. OT Fasendorf

Telefon 03 74 31 / 24 37 88 • Fax 03 74 31 / 24 37 90 • E-Mail: [helko.grimm@pccweb.de](mailto:helko.grimm@pccweb.de) • Bildquellen/Grafiken: designed by freepik, pixabay

Anzeigenschaltung unter: Telefon 03 74 31 / 24 37 88 • E-Mail: [print@pccweb.de](mailto:print@pccweb.de), Ansprechpartnerin: Doreen Karl

Beilagen sind ausschließlich in der Verantwortung des Verlags und werden nicht durch die Gemeinde Ellefeld beigelegt.

Verantwortlich für den amtlichen Teil ist Bürgermeister Jörg Kerber, für den übrigen Inhalt und Anzeigenteil:

Redaktionsteam Heinrich Kerber, Heike Strauch-Laschewski, Brigitte Thoß und Doreen Karl.

Erscheinungsfolge: monatlich

Bezugsmöglichkeit: kostenlose Verteilung an alle Haushalte der Gemeinde Ellefeld, per E-Mail sowie Abholung im Rathaus



## GEWUSST WIE – SPART IN ELLEFELD ENERGIE

Auch wenn der Sommer unmittelbar vor der Tür steht, sollte die Heizungsanlage nicht aus dem Blick verloren werden. Der nächste Winter kommt bestimmt. Deshalb möchte ich heute den Blick auf ein recht unscheinbares Bauteil der Heizungsanlage richten - die Umwälzpumpe oder auch Heizungs Pumpe genannt. Sie sollte keinesfalls übersehen werden. Ältere Exemplare können wahre Stromfresser sein. Ein Pumpenaustausch kann dazu beitragen, den Stromverbrauch eines Haushalts deutlich zu reduzieren.

Die Umwälzpumpe sorgt für den Kreislauf des Heizungswassers im Heizsystem und hält Ihre Heizung in Gang. Als vergleichsweise kleines Bauteil Ihrer Heizungsanlage, kommt ihm eine große Bedeutung zu. Während der Heizkessel für die Erwärmung des Wassers zuständig ist, kümmert sich die Pumpe darum dieses warme Wasser zu den Heizkörpern oder durch die Fußbodenheizung zu fördern. Zugleich führt sie das abgekühlte Wasser im Heizkreislauf wieder zurück zum Wärmeerzeuger, wo es erneut erhitzt wird. So kommt die Umwälzpumpe in Ihrem Gebäude pro Jahr auf durchschnittlich ca. 6.500 - 7.000 Betriebsstunden.

Mehr als drei Viertel aller Umwälzpumpen in deutschen Heizungskellern sind veraltet. Gerade viele ältere Umwälzpumpen sind überdimensioniert und arbeiten ungeregelt immer mit der gleichen Drehzahl. Das bedeutet: Sie passen sich in keiner Weise dem wechselnden Wärmebedarf im Haus an. Dann laufen sie im schlechtesten Fall immer und konstant unter hohem Stromeinsatz. Wenn Ihre Heizungsanlage in der warmen Jahreszeit nicht auf den Sommerbetrieb umgestellt wird, arbeitet die Pumpe auch hier mit ihrer normalen Leistung. Das führt bei angenommenen 7.000 Betriebsstunden pro Jahr zu einem hohen Pumpenstromverbrauch. Etwas komfortablere Varianten sind Umwälzpumpen mit manuellen Einstellmöglichkeiten, sogenannte mehrstufige Pumpen.

Stromverbrauch und Stromkosten einer Umwälzpumpe am Beispiel eines Einfamilienhauses

Eine wirklich an den Wärmebedarf angepasste Leistung bietet erst die geregelte Umwälzpumpe. Hier „erkennt“ die Pumpenregelung am wechselnden Druck im Rohrsystem oder an der Temperaturdifferenz zwischen der Vor- und Rücklauftemperatur im Heizungssystem, wie hoch der aktuelle Wärmebedarf im jeweiligen Heizkreis ist und passt den Förderstrom an diesen an. Beste Ergebnisse bietet die moderne Hocheffizienzpumpe mit einem speziellen Motor (Permanentmagnetmotor), der den Stromverbrauch weiter drosselt.

Mit einem Wechsel zu einer hocheffizienten Umwälzpumpe lassen sich durchaus über 200 € Stromkosten pro Jahr einsparen. Aktuell sind nur noch hocheffiziente Umwälzpumpen zum Verkauf in Deutschland zugelassen. Der letzte Test der Stiftung Warentest aus dem Jahr 2018 ist ein erster Anhaltspunkt für die Auswahl einer geeigneten Pumpe (<https://www.test.de/Heizungspumpen-im-Test-1567473-1567478>). Deshalb mein Tipp: Lassen Sie sich von Ihrem Heizungsfachbetrieb in die Pumpenauswahl einbeziehen, aber überlassen Sie den Tausch einschli. des elektrischen Anschlusses diesem.

Sollten Sie im Zuge des Pumpentauschs auch den hydraulischen Abgleich Ihres Heizungssystems vornehmen lassen, wäre eine BAFA-Förderung mit 15 % der Investitionskosten für neue Pumpe, deren Einbau und den hydraulischen Abgleich möglich. Die Details hierzu finden Sie unter [www.bafa.de](http://www.bafa.de). Beachten Sie auch die Förderbedingungen. Gefördert werden sämtliche Maßnahmen zur Optimierung von Heizungsanlagen in Bestandsgebäuden, die älter als zwei Jahre und bei einer Wärmeerzeu-

gung mit fossilen Brennstoffen nicht älter als zwanzig Jahre sind. Das förderfähige Mindestinvestitionsvolumen liegt bei 300 Euro brutto.

Unterlagen zum Energiesparen Haushalt und zu modernen Heizungssystemen finden Sie im Eingangsbereich des Rathauses. Oder sprechen Sie den kommunalen Energiemanager Michael Rink direkt an.

### Bürgersprechzeiten des Energiemanagers

Für Fragen rund um  
Energieverbrauch und Energiesparen  
steht Ihnen Michael Rink gern zur Verfügung.

**RATHAUS ELLEFELD**  
20.07. / 27.07.2023  
16.00 - 18.00 UHR  
TELEFON: 03745 78110



**RATHAUS STEINBERG**  
06.07. / 13.07.2023  
16.00 - 18.00 UHR  
TELEFON: 037462 67111

Bitte vereinbaren Sie einen Termin.

## ICH LEBE GERN IN ELLEFELD

### Wernesgrüner Blasmusikanten auf dem Marktplatz

Die Gemeindeverwaltung lädt zu einer öffentlichen Probe der Wernesgrüner Blasmusikanten ein:

Wann? 15.08.2023 um 18.00 Uhr  
Wo? Marktplatz Ellefeld

Eintritt frei!  
Der Ellefelder Speisewagen hat geöffnet.



## Frühlingsfest zum 50. Jubiläums der Jugendfeuerwehr Ellefeld



Am 06. Mai 2023 lud die Jugendfeuerwehr Ellefeld zum Frühlingsfest ein und feierte in diesem Rahmen ihr 50. Jubiläum. Im Bild gratuliert Bürgermeister Jörg dem derzeitigen Jugendwart Georg Forkel (rechts i.B.)



Zahlreiche Ehrengäste sind der Einladung gefolgt. Unter anderem der Landrat Thomas Henning. Hier im Bild mit Wehrleiter Eric Hering (rechts i.B.). Der Landrat dankte ihm (stellvertretend für alle Kameraden) für die ehrenamtliche Tätigkeit.



Mit einer Festveranstaltung begann das Frühlingsfest. Jugendfeuerwehren der Nachbarkommunen und der Partnerwehr aus Oberköttaus waren anwesend.



Bei der Lösch-Schauvorführungen zeigten die jungen Kameraden und Kameradinnen ihr Können. Gelöscht wurde eine brennende Hütte, die extra für diesen Zweck errichtet wurde.



Zahlreiche Besucher interessierten sich für die Schauvorführungen. An einer Spritzwand konnte man dann selbst aktiv werden.



Auch beim Bierkistenstapeln konnten die Gäste sich ausprobieren. Kinderschminken und jede Menge Feuerwehrfahrzeuge rundeten ein sonniges Frühlingsfest ab.

Fotos: Heinrich Kerber

## 8. Ellefelder Schlossfest

Am 27.05.2023 fand das Ellefelder Schlossfest statt. Der Tag war sinnbildlich ein Tag des „Miteinanders“ in Ellefelds. Die Vereine organisierten das Fest, viele Menschen radelten für das gemeinsame Ziel „Anschaffung einer Hüpfburg“ und noch mehr Menschen verbrachten ihre freie Zeit beim Schlossfest.



Das 8. Ellefelder Schlossfest fand wieder traditionell organisiert durch die Ellefelder Vereine statt. Diesmal mit eingebettet wurde der EnviaM-Städtebewerb. Von 12.00 bis 18.00 Uhr radelten knapp 100 Menschen um ein Preisgeld. Der erste Starter auf dem Fahrrad war unser Bürgermeister Jörg Kerber, die beiden letzten Starter waren Erik Menda (2. von links i.B.) und Raphael Bolz (2. rechts i.B.). Sie gaben im Abschlusscountdown nochmal richtig Gas, so das die Gemeinde Ellefeld mit 212 km in die Gesamtwertung der 25 Kommunen geht und somit ca. 1500 € gewinnt. Das Preisgeld fließt in die Anschaffung einer Hüpfburg mit Transporthänger.



Wer nicht sportlich, sondern „mal anders“ auf zwei Rädern unterwegs sein wollte, konnte sich auf dem Hochrad ausprobieren. Die sächsische Hochradfahrerschule bot die Gelegenheit dazu.



Für die ganz Kleinen hatten die Organisatoren Fahrzeuge mit drei Rädern zur Verfügung gestellt.



Der Alpakahof Mosig war mit seinen Tieren da und die Erzieher der Kinderwelt boten Kinderschminken an. Für Unterhaltung der kleinen Gäste war gut gesorgt.



Mehr als 10 Ellefelder Vereine sorgten für Verpflegung und Stimmung. An dieser Stelle nochmals herzlichen Dank.



Der Abend des 8. Ellefelder Schlossfestes war sehr beschwingt. Livemusik mit Mercedes Paulus begleitete die Gäste bis in die späten Abendstunden.

Fotos: Gemeindeverwaltung

## 48 h - Aktion – Müllsammelaktion auf dem Schneckenweg

Unter der Schirmherrschaft von Landrat Thomas Hennig hatte der Vogtlandkreisjugendring Kinder und Jugendliche aufgerufen, ihre Orte im Vogtland verschönert.

Die Junge Gemeinde der Lutherkirche packte am 30.05.2023 in die-

sem Rahmen mit an und führte eine Müllsammelaktion auf dem Schneckenweg durch.

Ein sehr gute und sinnvolle Aktion – herzlichen Dank an die Initiatoren und die Helfer.



Fotos: Lutherkirche

## Hurra, der Sommer ist da! Freundliche Einladung zur Seniorenwanderung

Sonniges Wetter bekleidete die 15 Teilnehmer auf der Wanderung zuletzt im Mai. Die damalige Wanderroute führte entlang des neu ausgebauten Fuß- und Radweges parallel zur Göltzsch Richtung Mühlgrün. Für einige noch unbekannt, die neue Brücke über den Maschenteich. Nach einer Runde um den Hofaupark in Auerbach ging es zurück nach Ellefeld mit Einkehr in die Gaststätte Turnhalle .

Zur nächsten Seniorenwanderung im Sommermonat Juni treffen wir uns am **Mittwoch, den 28. Juni 2023 um 9.30 Uhr** an der Turnstraße. Der Wandertag beginnt mit einer Fahrt nach Rothenkirchen. Bisher hat sich für jeden interessierten Teilnehmer auch ohne PKW eine Mitfahrgelegenheit gefunden. Wir parken kurz nach dem Ortseingang Rothenkirchen in der Nähe des Penny-Marktes. Danach beginnt unsere Wanderung Richtung Steinberg. Nach einem Ausblick vom Turm treffen wir uns zum gemeinsamen Mittagessen in der Berggaststätte Steinberg. Wir hoffen auf trockenes Wetter und freuen uns auf die Wanderung.

Dr. Rüdiger Hüttner



Foto: Heinrich Kerber

## Zum 110. Geburtstag des Architekten NPT Kurt Walter Leucht

geboren am 8. Juni 1913 in Ellefeld im Vogtland, verstorben am 4. September 2001 in Dresden

Vor 110 Jahren, am 8. Juni 1913, wurde Kurt Walter Leucht in Ellefeld geboren. Seine Mutter war die Stickereiarbeiterin Martha Anna Leucht, sein Vater der Anarchist und Baumeister Max Otto Hessler. Dessen radikale politischen Ansichten führten dazu, dass er die Mutter seines Sohnes nicht heiratete, erst 1916 fand die Hochzeit statt, die 1919 wieder geschieden wurde. Schon vor dem Ersten Weltkrieg war Hessler Parteigänger von Max Hoelz, der 1913 bis 1914 in Falkenstein als Landvermesser und Filmvorführer sein Brot verdiente. Martha Anna ließ sich 1919 wieder scheiden, weil Max Otto Hessler sich wieder der Gruppe um Max Hoelz anschloß, der 1920 in Falkenstein i.V. den Arbeiter- und Soldatenrat gründete. Martha Anna Leucht ist im Kirchenbuch der Methodistenkirche Ellefeld zu finden. Kurt besuchte die 1897 erbaute Zentralschule Ellefeld, heute Otto-Schüler-Schule. Ältere Ellefelder erinnerten sich noch an den gutaussehenden jungen Mann. Die Jahre nach der überhitzten Wirtschaftsentwicklung Ellefelds bis zum Kulminationspunkt 1912 (1300 Stickmaschinen für 6300 Bürger) und des darauffolgenden Niederganges nach dem Ersten Weltkrieg müssen ihn stark erschüttert haben.



Beim Bau der Lutherkirche 1924-1926 konnte er bei seinem täglich das Göltzschtal querenden Schulweg von der Südstraße 47 (heute abgerissen) und während seines Schulbesuchs den Baufortschritt beobachten. Die schöne Ausmalung der Kirche erfolgte unter Leitung von Professor Otto Lange, der 1925 zum Professor an die Staatliche Gewerbeschule für Textilgestaltung Plauen berufen wurde und dessen Schüler Kurt 1927-1931 wurde. Arbeitslos und nach festem Boden für seinen Lebensweg suchend schloss er sich 1933 den Braunen an, nachdem er sicher aus dem Schauprozess gegen Professor Lange im Juni 1933 seine Lehren gezogen hatte. Bis 1936 war er zur Luftwaffe einberufen, er heiratete in dieser Zeit seine große Liebe Lydia aus Ellefeld, die ihn durch sein gesamtes Leben begleitete. Er stieg dann auf, bei den Berliner Architekten Ernst und Georg Sagebiel, die beide für Albert Speer arbeiteten, wirkte er u.a. mit bei der Planung des Reichsluftfahrtministeriums und des Flughafens Tempelhof. Bei einer Studienreise nach Italien studierte er u.a. den Städtebau Mussolinis Vorzeigeprojekt „Bebauung der trockengelegten Pontinischen Sümpfe“, einer dem deutschen

Autobahnbau vergleichbaren propagandistischen Arbeitsbeschaffungsmaßnahme. 1939 bis 1941 studierte er extern Architektur an der TH Berlin-Charlottenburg, dann, im Kriegsdienst, war er Militärbauinspektor in Italien, den Niederlanden und Weißrussland. Nach der Gefangenschaft wurde er in Dresden von Hermann Matern in die KPD/SED aufgenommen, 1946 in Dresden Mitarbeiter im Planungsamt, 1948 dann Leiter und Oberbaurat. Dresdens OB Weidauer schickte ihn 1949 zu einer Baukonferenz nach Berlin, Kurt W. nutzte das, seinen Aufstieg zu beschleunigen, fiel dort auf, wurde daraufhin zu Ulbricht beordert, dem er vorbeugend das Ausmaß seiner NSDAP-Karriere darstellte, was diesem wiederum zu gefallen schien, denn Kurt W. war auch ein dringend gebrauchter Fachmann. Und so berief man ihn sogleich zum Mitglied einer hochrangigen Delegation von Architekten, die 1949 sechs Wochen in Moskau zur „Weiterbildung“ weilte. Ein Ergebnis dieser Bildungsreise war das Gesetz der DDR über die „16 Grundsätze des sozialistischen Aufbaus“. Während eines Stadtrundganges konnte er Walter Ulbricht unter Verweis auf die Erfahrungen der sowjetischen Genossen vom beabsichtigten Abriss der Neuen Wache abbringen, zur gleichen Zeit wurde aber das Berliner Schloss zur Schaffung von Platz für Großdemos gesprengt. Im Ministerium für Aufbau war er ab 1950 verantwortlich für die Aufbaustädte Rostock, Suhl, Leipzig, Magdeburg und Dresden (Planung Prager Straße, Konzeption Wiederaufbau Semperoper und Frauenkirche). Er entwarf den Abschnitt D der Stalinallee, wo er auch wohnte. 1951 wurde Kurt W. Leucht Generalprojektant von Stalinstadt und damit zu dem Pionier der europäischen Architektur, der die Konzeption einer kompletten Stadt, beginnend mit deren kulturellen Infrastruktur, erstmals umfassend umsetzte. Als Mitglied des Präsidialrates des gesamtdeutschen Normenausschusses, Mitglied des BDA und als Direktor des Institutes für Städtebau und Siedlungswesen konnte er auch weltweit ständige Kontakte zu den führenden Architekten pflegen. 1952 erhielt Kurt W. den Nationalpreis der DDR I. Klasse. Seine Ablehnung der Hochhausbebauung generell und des Dresdner Elbufers in Johannstadt speziell und das unermüdliche Wirken seiner Neider und Architektenrivalen führten zum stetigen Abwärts seiner dann 1969 in Dresden landenden beruflichen Karriere. Aus seiner Dresdner Wohnung am Dresdner Altmarkt blieb er aber ein engagiertes Mitglied des Kulturbundes der DDR. Erst 1986 suchte man wieder seinen Rat, in den neunziger Jahren gab er dann mehrere Interviews. Gabriele Haubold (Stadtarchitektin Eisenhüttenstadt a.D.) sei Dank wird sein Werk in Ehren gehalten, ihr Artikel, „Ein Vater und sein liebstes Kind“<sup>13</sup>, zeugt von großer Hochachtung für Kurt W. Leucht und seiner Leistung. Die Komplexität und die Sprengkraft seiner Ideen aus den „16 Grundsätze des sozialistischen Aufbaus“ leben und wirken in der Gegenwart weiter, ich verweise dabei auf Berliner Schloss/Palast der Republik, Garnisonkirche Potsdam/Rechenzentrum, der St. Pauli Kirche Leipzig/Paulineum und Universität. Hier könnten seine Maximen und die dabei realisierten, gescheiterten oder liegengeliebten Projekte hilfreich sein.

Eberhard Martin Leucht

Merseburg, im Mai 2023



Zum 110. Geburtstag von KWL



Literatur Kurt Walter Leucht



Abbildungen Kurt Walter Leucht



## „Grundschule Otto Schüler“

### Aktionstag „Gemeinsam geht's besser“

Jetzt wird wieder in die Hände gespuckt! Spritzig und mit vollem Tatendrang gingen die Putzkolonnen zum Aktionstag „Gemeinsam geht's besser“ an der Grundschule Otto Schüler ans Werk. Ca. 30 Eltern mit ihren Kindern, die Kollegen aus dem Hort sowie das Lehrerteam brachten am 22.04.2023 den Schulhof und den Spielbereich wieder auf Vordermann. Die Spielplatz- und Schulhofreiniger haben wirklich tolle Arbeit geleistet, so dass der Außenbereich der Schule wieder strahlt und die Kids richtig toben können. Gut ausgestattet mit Handschuhen, Eimern, Harken und Schubkarre gingen die Putzkolonnen dem Unkraut an den Kragen. Auch der Schaukelbereich und die überdachten Sitzmöglichkeiten wurden erneut mit Rindenmulch aufgefüllt. Ein großes Dankeschön für die gesponserten Erfrischungsgetränke gilt der Bad Brambacher Mineralquellen GmbH und Co KG, der Sternquell Brauerei GmbH sowie unseren tatkräftigen Kindern mit Eltern, dem Hortteam und unserem Kollegium.

### Wenn die Feuerwehr in die Schule kommt

Am 28.04.2023 fand an unserer Grundschule ein Feuerwehrprojekt statt. Dazu erhielten alle Schulkinder von zwei Mitgliedern der Ellefelder Feuerwehr wichtige Informationen zum Brandschutz und Verhalten bei Bränden. Geprobt wurde auch der individuelle Fluchtweg für jede Klasse. Ziel war der Sammelplatz an der Kirche. Im Anschluss konnten die Kinder sich selbst am Löschen ausprobieren. Dazu hatte die Feuerwehr in einer Schale ein kleines Feuer vorbereitet. Jetzt durfte jeder Schüler mit dem Feuerlöscher bzw. dem Wasserschlauch versuchen, das Feuer zu löschen. Beendet wurde die Veranstaltung mit der Vorstellung des Feuerwehrautos und der Beantwortung der Fragen von den Kindern. Für den Projekttag, an dem die Kinder Neues lernten und Bekanntes festigten, bedanken wir uns herzlich bei der Ellefelder Feuerwehr.



Fotos: Grundschule Otto Schüler



## Ellefelder Wohnbau GmbH



**Barrierefreies Wohnen im idyllischen Ellefeld**

Wir bieten Ein- bis Dreiraumwohnungen mit Fahrstuhl im Haus, barrierefreien Tageslichtbädern und modernen Grundrissen. Ellefeld ist ideal gelegen mit unmittelbarer Nähe zu Einkaufsmöglichkeiten, Bus und Bahn, Hausarzt sowie Park, Erholungsinseln und Wald. Hier können Sie selbstbestimmt Wohnen und Leben in einem angenehmen Umfeld.



Ellefelder Wohnbau GmbH  
Göltzschtalblick 16 08236 Ellefeld  
Tel.: 03745 / 73912 [wohnbau@ellefeld.de](mailto:wohnbau@ellefeld.de)

## AUS DEM VEREINSLEBEN



### Gemischter Chor Ellefeld e.V.

Im Dezember 2022 jährte sich zum 30. Mal die Gründung unseres Vereins - die Festveranstaltung fand am 15. April 2023 in der Gaststätte Turnhalle statt.

Unsere Vereinsvorsitzende Maria Uhlmann konnte zu Beginn sowohl Gäste aus der Gemeindeverwaltung, den Vereinen als auch Angehörige und Freunde von Chormitgliedern begrüßen. Eine große Freude war für uns die Teilnahme des Bürgermeisters Jörg Kerber sowie des Alt-Bürgermeisters, ein Ehrenmitglied unseres Vereins, Heinrich Kerber. Vom Verein „Wir für Ellefeld“ konnten wir Herrn Michael Vogel herzlich begrüßen. Weitere Gäste waren unsere Ehrenmitglieder, die mind. 20 Jahre im Chor mitwirkten – Ingeburg Wald, Gabi Wappler, Karin Möckel, Erhard Mocka. Maria Bußler konnte leider krankheitsbedingt nicht teilnehmen.

In der Festrede des stellv. Vereinsvorsitzenden Werner Schädlich konnte dieser auf die vergangenen Jahre aktive Chorarbeit mit vielen Auftritten in der Gemeinde sowie im Vogtlandkreis verweisen. Gern sind wir in den letzten Jahren zum Buttergrundsingen in Marieney, zum Sängertreffen des Mitteldeutschen Chorvereins im Schlosspark von Lichtenwalde oder auch am Marienstein von Schreiersgrün aufgetreten. Nicht zu kurz kamen Vereinsfeste - Weihnachtsfeiern, Faschingsveranstaltungen und Ausfahrten ins Park-Theater Plauen bzw. ins Theater in Bad Elster.

Aus Anlass des 30. Jubiläums wurden folgende Mitglieder für ihre 30-jährige aktive Mitgliedschaft mit einer Ehrenurkunde und Blumen geehrt: Karin Jakob, Gisela Seifert, Grit Männel, Veronika Herrmann, Sabine Schädlich, Jürgen Tüllmann und Ingeburg Wald.

Eine besondere Überraschung waren für alle Mitglieder und Gäste Geschenke in Form von gravierten Bier- bzw. Longdrink Gläsern.

Für die Führung und Gestaltung von nunmehr bereits 7 Chronik-Bänden über das gesamte Chorleben in den vergangenen 30 Jahren wurde Gisela Seifert ganz besonders gedankt – damit wurde von der Gründung über die Entwicklung sowie den vielen Höhepunkten des Chorvereins ein bleibendes Zeugnis in Wort und Bild geschaffen. Wir werden diese Chronik-Bände bei passender Gelegenheit im Schloss zur Einsicht vorlegen.

Auch unseren verstorbenen Chormitgliedern der letzten 5 Jahre wurde gedacht – Ruth Feustel, Helga Seidel, Christel Seidel, Heinz Januschowski, Herbert Behrendt und Edgar Lange – auf deren Gräber wurden vom Vorstand Blumen zum Gedenken niedergelegt.

Die Festveranstaltung wurde mit einem Programm unter der Leitung von Chorleiterin Christina Hebert mit Liedern der letzten 30 Jahre umrahmt. Die Tochter von Christina, Frau Dr. Sabrina Hebert, überraschte mit einem Querflöten-Beitrag – begleitet von unserer ständigen Pianistin Ulrike Gerisch.

Nach dem offiziellen Teil der Festveranstaltung konnten wir gemeinsam ein reichhaltiges Essen einnehmen und auf den 30. Geburtstag die Gläser erheben. An dieser Stelle ein Dank an die Wirtin Annett mit ihrem Team.

Sowohl die Gäste als auch die Vereinsmitglieder waren von unserem Jubiläum sehr angetan.

Nun geht es auf die nächsten 5 Jahre zu – dazu brauchen wir aber unbedingt Nachwuchs – von 15 bis 75 Jahre sind alle interessierten Ellefelder (m/w) jederzeit willkommen. Ganz besonders sind wir an „Mansbildern“ interessiert, ob Tenor oder Bass. Alle Interessenten aus Nah und Fern sind jederzeit willkommen.

Wir laden jeden Montag von 19.00 Uhr bis 21.00 Uhr in das Vereinszimmer der Turnhalle zum „Schnuppern“ und vielleicht auch zu einer späteren festen Teilnahme am Chorsingen bei uns herzlich ein.

Vorstand



### WIR FÜR ELLEFELD e.V.

#### Einladung zur Jahreshauptversammlung

Der Vorstand des Vereins „WIR FÜR ELLEFELD“ e.V. lädt hiermit alle Mitglieder zur

#### Jahreshauptversammlung mit anschließendem Grillfest

am 07.07.2023 um 18.00 Uhr in das Obere Schloss in Ellefeld ein.

1. Begrüßung durch den Vorsitzenden und Eröffnung der Mitgliederversammlung
2. Feststellung der ordnungsgemäßen und fristgerechten Einladung
3. Feststellung der Beschlussfähigkeit und Genehmigung der Tagesordnung
4. Tätigkeitsbericht des Vorstandes für 2022
5. Bericht der Rechnungsprüfer und Entlastung des Vorstandes für 2022
6. Bericht und Diskussion über Vereinsziele für 2023
7. Verschiedenes, Diskussionen und Anträge

Vorstand WIR FÜR ELLEFELD e.V.



## JUBILARE



### Die Gemeindeverwaltung gratuliert den Jubilaren recht herzlich zum Geburtstag

und wünscht für das neue Lebensjahr alle Gute und viel Gesundheit.

90. Jubiläum	Mehnert, Renate	*08.07.1933
85. Jubiläum	Spindler, Karl-Heinz	*08.07.1938
75. Jubiläum	Hüttner, Inge	*12.07.1948
75. Jubiläum	Gamenik, Gisela	*13.07.1948
80. Jubiläum	Geyer, Friedrich	*21.07.1943
70. Jubiläum	Leistner, Sabine	*25.07.1953
80. Jubiläum	Teinitzer, Christa	*30.07.1943

### Rufbereitschaft - Allgemeinmedizin

Tel.-Nr. 116117, 03741/457222

Montag, Dienstag, Donnerstag: 19.00 - 7.00 Uhr

Mittwoch, Freitag: 14.00 - 7.00 Uhr

Samstag 7.00 Uhr bis Montag 7.00 Uhr:

für Rodewisch, Auerbach, Ellefeld, Falkenstein, Treuen

## KIRCHLICHE NACHRICHTEN

### Gedanken zum Monatspruch Juni

**Gott gebe dir vom Tau des Himmels und vom Fett der Erde und Korn und Wein die Fülle.** (1. Mose 27, 28)

Aus dem Alltag kennen wir den kausalen Zusammenhang zwischen Ursache – Wirkung sowie wenn - dann. Beispielsweise wenn der Enkelsohn seine Großmutter besucht, dann bekommt er einen Geldschein geschenkt. Bei seinem letzten Besuch sieht er, dass seine Oma neuerdings auch einen Computer hat. Erfreut ruft er: „Jetzt brauche ich dich nicht mehr zu besuchen, sondern kann dir eine E-Mail schreiben.“ Die Großmutter reagiert treffend: „Das bedeutet aber, ich kann dir den üblichen Geldschein nicht mehr in die Hand geben, sondern werde ihn einscannen und senden. Du kannst ihn ausdrucken und ausschneiden!“ Was wäre dem Enkel zu raten? Ein persönlicher Besuch mit Gespräch ist ein Gewinn für Alt und Jung.

Der Monatspruch greift auch einen speziellen Zusammenhang auf. Wenn genügend Tau vom Himmel fällt, dann entsteht nährstoffreicher

Boden. Der hat einen entscheidenden Einfluss auf die Entwicklung der Pflanzen. Die Erde wird befeuchtet, die Natur erwacht, es wächst und reift in Fülle. Korn und Most gedeihen im Überfluss. Die wachsende Anzahl an Tieren in den Herden sind Anzeichen des zunehmenden Reichtums.

Wo findet sich diese Verheißung? Sie ist Teil des Erstgeburtssegens im Volk Israel. Bevor der Vater stirbt, spricht er dem erstgeborenen Sohn diesen Segen Gottes zu. Dieser Segen hat im Alten Testament eine juristische und gesellschaftliche Bedeutung. Das Land des Vaters und dessen Besitz wird mit dem Segen auf den ältesten Sohn übertragen. Gleichzeitig gilt er damit als Herr über seine Geschwister. Von ihm wird erwartet, dass er im Ernstfall die Familie und den Besitz entschlossen verteidigt. Wer ihn verflucht, der sei selbst verflucht. Wer ihn anerkennt und segnet, der soll ebenfalls gesegnet sein. Die komplette Voraussetzung für Wohlstand und ein gelingendes Leben in der Familie.

Einer anderen Form des Segens begegnen wir am Ende eines Gottesdienstes. Eine liturgische Handlung, die mit dem Kreuzeszeichen abgeschlossen wird. Das deutsche Wort »Segnen« leitet sich vom lateinischen »cruce signare« also »das Kreuz zeichnen« ab. Segen ist Verheißung und gilt den Lebenden. Mit Segen verbindet wir den Wunsch, dass Gutes geschehen möge. Dieser Segen bedeutet Zuspruch und Kraftquelle in unserem Alltag. Als Voraussetzung dazu gilt, an diesen HERRN zu glauben, der das Leben will und es geschaffen hat. Das gilt besonders auch in schwierigen Stunden und traurigen Zeiten. Segen erinnert uns daran, dass Gott über allem steht und unser aller Leben in seiner Hand liegt. Im Gebet reden wir Gott an. Beim Segnen geht es um den anderen. Wir erbitten für ihn um Gnade und den verheißenen Segen Gottes. Segen können wir empfangen und darauf vertrauen, in besonderer Weise mit Gott verbunden zu sein. Segen dürfen wir weitergeben, damit auch andere Menschen an seinem Segen teilhaben können. Damit auch sie neue Kraft und Zuversicht gewinnen und im Alltag behütet bleiben.

Eine erholsame Sommer- und Urlaubszeit wünscht allen Leserinnen und Lesern verbunden mit einem freundlichen Gruß

Ihr Rüdiger Hüttner

### EVANGELISCH-METHODISTISCHE AUFERSTEHUNGSKIRCHE ELLEFELD



Bahnhofstraße 9 in 08236 Ellefeld  
Tel: 03745/6088 www.emk-ellefeld.de

Sonntag, 02.07.	14.30 Uhr	Sommerfest auf dem Grundstück
Sonntag, 09.07.	10.30 Uhr	Gottesdienst & Kindergottesdienst
Sonntag, 16.07.	10.30 Uhr	Gottesdienst & Kindergottesdienst
Sonntag, 23.07.	10.30 Uhr	Gottesdienst & Kindergottesdienst
Sonntag, 30.07.	10.30 Uhr	Gottesdienst & Kindergottesdienst

Friedensgebet	jeden Montag, in der Lutherkirche, 18.30 Uhr
Regenbogenkids	Sommerpause
1.-5. Klasse	
Kirchlicher Unterricht	Sommerpause
6.-8. Klasse	
Jugendkreis:	freitags, 19.00 Uhr im Jugendkeller
Bläserchor	donnerstags, 19.00 Uhr
Chorübung Singkreis	dienstags, 19.00 Uhr

## LUTHER-KIRCHGEMEINDE ELLEFELD



Pfarramt: R.-Schumann-Straße 22 in 08236 Ellefeld  
Tel.: 03745/5261 [www.lutherkirche-ellefeld.de](http://www.lutherkirche-ellefeld.de)

Sonntag, 02.07.	10.00 Uhr	Abendmahlgottesdienst
Mittwoch, 05.07.	19.00 Uhr	Bastelkreis
Sonntag, 09.07.	09.00 Uhr	Einladung zum Gottesdienst nach Falkenstein zur Verabschiedung von Pastor Schäl (kein Gottesdienst in Ellefeld)
Mittwoch, 12.07.	09.00 Uhr	Frühstück für Frauen, Anmeldung bitte bis 10.07. im Pfarramt
Sonntag, 16.07.	10.00 Uhr	Gottesdienst mit Taufgedächtnis der Monate Juni und Juli
Sonntag, 23.07.	10.00 Uhr	Predigtgottesdienst
Sonntag, 30.07.	17.00 Uhr	Abendgottesdienst Ankerplatz

Friedensgebet  
Zwergenkirche

montags, 18.30 Uhr  
dienstags, 08.15 Uhr  
freitags, 08.00 Uhr  
in der Kinderwelt Ellefeld (außer in den Ferien)  
mittwochs, 14.15 Uhr (außer in den Ferien)

Christenlehre/  
Kinderkirche  
Posaunenchor  
Kükenkreis  
Junge Gemeinde  
Mädchentreff

dienstags, 18.30 Uhr  
Mittwoch, 04.07., 15.45 Uhr im Gemeindehaus  
Sommerpause  
Einladung zur jungen Gemeinde

**Abendgottesdienst "Ankerplatz"**  
**Singegottesdienst**  
**30. Juli**  
bei schönem Wetter  
unter freiem Himmel

17:00 Uhr Lutherkirche Ellefeld

## LANDESKIRCHLICHE GEMEINSCHAFT ELLEFELD



Südstraße 15 in 08236 Ellefeld  
Tel.: 0173/1844483 [www.lkg-ellefeld.de](http://www.lkg-ellefeld.de)

Sonntag, 02.07.	10.00 Uhr	Gottesdienst
Sonntag, 09.07.	10.00 Uhr	Family Day "LOSLASSEN+FESTMACHEN 2023"
Sonntag, 16.07.	10.00 Uhr	Gottesdienst
Sonntag, 23.07.	10.00 Uhr	Gottesdienst
Sonntag, 30.07.	10.00 Uhr	Gottesdienst

Time For Kids  
(für Kinder ab 3 Jahren)

sonntags, 10.00 Uhr zum FamilyDay  
09.07.



## KIRCHE IM LADEN E.V. FALKENSTEIN



Gartenstraße 19 in 08223 Falkenstein  
Tel.: 03745/751475 [www.kirche-im-laden.de](http://www.kirche-im-laden.de)

### Lebensmittelannahme für Brotkorb:

donnerstags 15.00 – 17.30 Uhr  
in den Schulferien: 15.00 – 17.00 Uhr

### Zum Brotkorb:

Abgabe von Grundnahrungsmitteln an Bedürftige.  
freitags 12.00 – 14.00 Uhr (nicht in den Schulferien)

### Teestube:

Gespräch; Mini-Bibliothek und Gebetsanliegen; Biete-Suche-Tafel; für Flüchtlinge: Treffpunkt und Hilfe beim Deutsch lernen  
Mo bis Mi 15.00 – 17.30 Uhr (nicht in den Schulferien)

### Mutti-Kind-Kreis:

dienstags 09.00 – 11.00 Uhr

## KATHOLISCHE PFARREI „HEILIGE FAMILIE“ FALKENSTEIN



Pfarramt: Am Lohberg 2 in 08223 Falkenstein  
Tel.: 03745/6721 [www.heiligefamilie-falkenstein.de](http://www.heiligefamilie-falkenstein.de)

Sonntag 09.07.	09.00 Uhr	Heilige Messe
Sonntag 16.07.	10.30 Uhr	Heilige Messe
Samstag 22.07.	18.00 Uhr	Heilige Messe
Sonntag 30.07.	09.00 Uhr	Heilige Messe

### Werktagsgottesdienste

Donnerstag	09.00 Uhr	Heilige Messe, vorher 08.30 Uhr Rosenkranz-Gebet
Freitag	08.30 Uhr	Heilige Messe

Bitte informieren Sie sich über Änderungen sowie alle weiteren Gottesdienstzeiten und Veranstaltungen der Pfarrei St. Christopherus an den Aushängen und auf der Internetseite.

## WAS SONST NOCH INTERESSIERT

### Mobile Sparkasse

Standort: jeden Dienstag 09.30 – 11.00 Uhr  
vor dem Architekturbüro Radüchel Hauptstraße 19 in Ellefeld

### Fahrbibliothek Vogtlandkreis

Standort: Grundschule Otto Schüler von 10.00 bis 12.00 Uhr  
Nächster Termin: 04.07.2023

**Diakonisches Beratungszentrum  
Vogtland gGmbH**

## „Unterwegs zum idyllischen Vogtlandsee“

Für Singles und Kontaktsuchende



**05.07.2023**  
**Start 16:00 Uhr**  
**Wanderparkplatz**  
**Grünheide**

Die Familienberatungsstelle lädt ein:

- ▶ geführte Wanderung (ca. 6 km)
- ▶ für allein Wandernde jeden Alters
- ▶ Miteinander ins Gespräch kommen
- ▶ für Zugezogene und Alteingesessene

Anmeldung ist erforderlich unter 03744 / 831260



Diakonisches Beratungszentrum Vogtland gGmbH, Friedensstraße 24, 08523 Plauen  
T +49 3741 1539-0 F +49 3741 153929 www.diakonieberatung-vogtland.de

## Der nächste Ellefelder Bote erscheint am 11.07.2023

**Annahmeschluss für  
redaktionelle Beiträge  
ist der 30.06.2023**



Wenn Sie den Ellefelder Bote gern als Mail erhalten möchten,  
dann schicken Sie uns eine Nachricht an: [gemeinde@ellefeld.de](mailto:gemeinde@ellefeld.de)



Der neue  
**ID.3\***

Jetzt bei uns  
vorbestellen

### Kompakte Elektromobilität hat eine neue Qualität

Der neue ID.3 bietet hohe Reichweiten, noch komfortableres Laden und viele Veränderungen beim Exterieur, beim Interieur und bei innovativen Komfortfunktionen. So verleihen ihm die klaren Linien ein reiferes Gesicht im Außendesign, im Interieur beeindruckt er mit recycelten Materialien beispielsweise beim Dachhimmel<sup>1</sup>, mit einem 30,5 cm (12 Zoll) großen TouchDisplay und einem AR-Head-up-Display<sup>2</sup> als Teil des optionalen Interieur-Paketes sowie mit dem optional erhältlichen „Travel Assist mit Schwarmdaten“<sup>2</sup> und dem optional bestellbaren „Park Assist Plus“<sup>2</sup>. Bei uns erfahren Sie alles zum neuen ID.3.

\* ID.3 Stromverbrauch in kWh/100 km: 16,5-15,2 (kombiniert); CO<sub>2</sub>-Emission in g/km: 0. Für das Fahrzeug liegen nur noch Verbrauchs- und Emissionswerte nach WL TP und nicht nach NEFZ vor. Angaben zu Verbrauch und CO<sub>2</sub>-Emissionen bei Spannweiten in Abhängigkeit von den gewählten Ausstattungen des Fahrzeugs. Die tatsächliche Reichweite weicht in der Praxis u. a. abhängig von Fahrstil, Geschwindigkeit, Einsatz von Komfort-/Nebenverbrauchern, Außentemperatur, Anzahl Mitfahrer/Zuladung, Topografie und dem Alterungs- und Verschleißprozess der Batterie ab.

#### ID.3 Pro Pro 150 kW 1-Gang-Automatik mit Volkswagen Lease&Care Paket S

Stromverbrauch kombiniert in kWh/100 km: 16,5-15,2; CO<sub>2</sub>-Emissionen kombiniert in g/km: 0.

**Ausstattung:** East Derry 7,5 J x 18 Alufelgen in Schwarz, LED-Scheinwerfer & Rückleuchten, Multifunktionslenkrad, Einparkhilfe, Müdigkeitserkennung, Notbremsassistent, Spurhalteassistent, Verkehrszeichenerkennung, Fernlichtassistent, Abbiegebremsefunktion und Ausweichunterstützung, Klimaanlage "Climatronic" mit Aktiv-Kombifilter und Standklimatisierung, Ambientebeleuchtung 10-farbig, 4x USB-C, App-Connect, DAB+ u.v.m.

Leasing-Sonderzahlung:	5.000,00 €
Laufzeit:	48 Monate
Jährliche Fahrleistung:	10.000 km
<b>48 mtl. Gesamtleasingraten à</b>	<b>420,60 €<sup>3</sup></b>
<b>Inkl. Wartungen und Inspektionen<sup>4</sup></b>	

Fahrzeugabbildung zeigt Sonderausstattungen gegen Mehrpreis. Bildliche Darstellung kann vom Auslieferungsstand abweichen. Gültig bis zum 31.07.2023. Stand 05/2023. Änderungen und Irrtümer vorbehalten. <sup>1</sup> Dieser besteht aus Polyetheretherulfon (PEE), einem Kunststoff aus wiederverwerteten PET-Flaschen. <sup>2</sup> AR-Head-up-Display, „Travel Assist mit Schwarmdaten“ und „Park Assist Plus“ unterstützen Sie im Rahmen der Systemgrenzen. Der Fahrer muss jederzeit bereit sein, das Assistenzsystem zu übersteuern. <sup>3</sup> Ein Angebot der Volkswagen Leasing GmbH, Gifhorner Str. 57, 38112 Braunschweig. Inkl. Überführungskosten, Bonität vorausgesetzt. <sup>4</sup> Ein Angebot der Volkswagen Leasing GmbH für Privatkunden im Rahmen der Dienstleistung Wartung & Inspektion. Mit dem monatlichen Beitrag sind die Kosten für umfangreiche Wartungs- und Inspektionsarbeiten laut Herstellervorgabe inkl. Lohn und Material abgegolten. Es besteht jeweils ein gesetzliches Widerrufsrecht für Verbraucher im Fernabsatz.



Ihre Volkswagen Partner

**Autohaus Meinhold GmbH**

Werkstraße 6, 08209, Auerbach, Tel. +49 3744 25070, <http://www.autohaus-meinhold.de>

**PORTAS®** Clever renovieren  
Europas Renovierer Nr. 1 statt ersetzen und neu kaufen!

**FENSTER SCHAUWOCHE**  
3.-7. Juli 10-16 Uhr

in Netzschau, Mylauer Str. 18  
Tel. 03765 / 34158

Wir renovieren, modernisieren und bauen neu nach Maß!

**PORTAS-Fachbetrieb Neumann**  
P & P Renovierungsspezialist Vogtland GmbH

[www.neumann.portas.de](http://www.neumann.portas.de)

**Wir kaufen Wohnmobile + Wohnwagen**  
03944 - 36160

**WOHNMOBIL-CENTER**  
Am Wasserturm [www.wm-aw.de](http://www.wm-aw.de)

**Orthopädie-Schuhtechnik Uwe Hebert**

- Neuanfertigung orthopädischer Maßschuhe • Einlagen
- Zurichtungen • Reparaturen • Kompressionsversorgung
- Elektronische Fußdruckmessung
- Spezialschuhe für Diabetiker

Lieferant aller Kassen und privat – HAUSBESUCHE

08223 Falkenstein/Vogtland, Gartenstraße 46, Telefon: 03745/70021  
Öffnungszeiten: Montag bis Freitag 9.00 – 12.00 und 14.00 – 18.00 Uhr

Neue - erweiterte Auflage ab Juli verfügbar!

# Mundartliches Wörterbuch

Sieglinde Röhn:

„Mundartliches aus dem Vogtland“

Der Gebrauch der vogtländischen Mundart wird immer seltener. Im ländlichen Raum kommen mundartliche Wörter vor allem bei älteren Leuten im täglichen Sprachgebrauch noch vor. Da immer mehr Menschen in anderen Regionen Arbeit finden, wird der vogtländische Dialekt nach und nach verdrängt. Deshalb hat Frau Sieglinde Röhn mundartliche Wörter und Ausdrücke aus dem Kernvogtländischen gesammelt und aufgeschrieben.



Mundartliches aus dem Vogtland  
Sieglinde Röhn

erhältlich bei:

**Falkensteiner Buchhandlung**

Inh. Bärbel Möckel, Schloßstraße 5,  
Falkenstein/Vogtl., Telefon: 03745 5289

oder direkt beim Verlag bestellen:

**PCC (Printhouse Colour Concept)**

Inh. Helko Grimm, Dorfstr. 6, 08539 Rosenbach/V.  
OT Fasendorf, Telefon: 037431 24 37 88

8,90 €



Apotheker Daniel Mädler



**Ihr Partner in allen Fragen rund um das Arzneimittel.**

Wir bieten Ihnen weiterhin an:

- Homöopathische Beratungen • Versorgung mit Trink- und Sondennahrung
- professionelles Wundmanagement • patientenindividuelle Medikamentenverblisterung u.v.m.

**Nutzen Sie unseren Online - Service - rund um die Uhr!**

**Unser Team steht Ihnen mit professioneller Beratung zur Verfügung und freut sich auch auf Ihren Besuch**

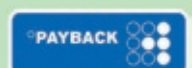
in der Löwen Apotheke, Schulstraße 1, 08236 Ellefeld

Telefon: (03745) 6007, E-Mail: [info@loewen-apotheke-ellefeld.de](mailto:info@loewen-apotheke-ellefeld.de)



**DIE APOTHEKE FÜR UNTERWEGS.** – Mit unserer LINDA Apotheken-App können Sie Medikamente oder andere Waren unseres Apothekensortiments online zur Abholung reservieren, Medikamente verwalten, Notdienstapotheken suchen und vieles mehr. Apotheken-App gratis installieren, PLZ „08236“ eingeben und „Löwen-Apotheke“ auswählen und los geht's.

Sie erhalten für den Umsatz mit freiverkäuflichen und apothekenpflichtigen, nicht-rezeptpflichtigen Arzneimitteln sowie dem apothekenüblichen Ergänzungssortiment bei uns als LINDA Apotheke **PAYBACK Punkte!**



# Plauen im Bombenkrieg

## 3. Auflage - überarbeitet und ergänzt

### Was unterscheidet die 3. Auflage von ihren Vorgängerinnen?

Der Umfang des Buches ist um mehr als 60 Seiten gewachsen.

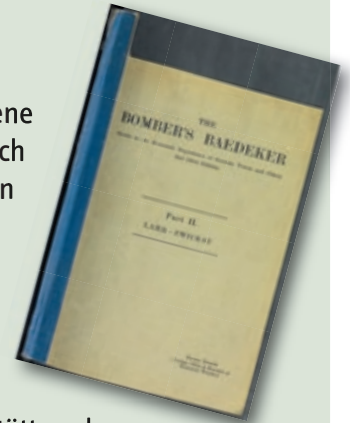
Dieses Wachstum erklärt sich daraus, dass in den zurückliegenden 10 Jahren neu gewonnene Erkenntnisse über den Bombenkrieg und zahlreiche historische Fotos, die ereignisnah nach den Angriffen am 12. September 1944 und 16. Januar 1945 von professionellen Fotografen aufgenommen worden sind, in das Buch eingeflossen sind.

Einen herausragenden Fund stellt „Bomber's Baedeker“ dar - Zielhandbuch der Britischen Royal Air Force und „Anatomie der Deutschen Wirtschaft“ zugleich. Der die Stadt Plauen betreffende Eintrag wird erstmalig veröffentlicht.

Erstmals veröffentlicht werden auch rare Fotografien, mit denen seinerzeit der Baufortschritt bei der Errichtung der Panzermontagehalle der Vomag AG und der Produktionsstätten der Vogtländischen Metallwerke dokumentiert wurden. Einige der Aufnahmen eröffnen dem Betrachter ungewohnte Perspektiven auf heute geläufige Anblicke.

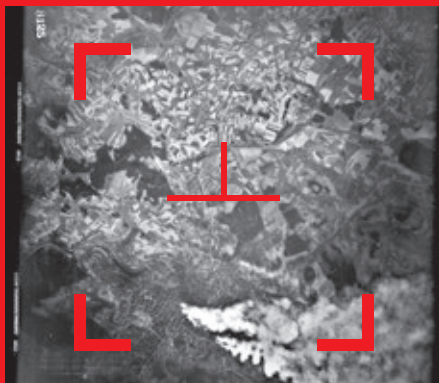
Ein Teil der von Lars Buchmann großzügig zur Verfügung gestellten Aufnahmen wurden nachträglich koloriert, was ihnen noch größere Unmittelbarkeit und Authentizität verleiht.

Last not least wird jeder der 14 gegen Plauen gerichteten Angriffe nun mit einem knappen Text in größere Zusammenhänge eingeordnet und näher erläutert, was zum besseren Verständnis des historischen Geschehens beitragen dürfte.



Gerd Naumann

**PLAUEN · GERMANY**  
CENTER COORDINATES  
50° 29' N - 12° 08' E



**IM BOMBENKRIEG**  
**1944/1945**

3. Auflage – überarbeitet und ergänzt

erhältlich bei:

ALPHA Buchhandlung Buch und Kunst  
Neumarkt 12, 08209 Auerbach/Vogtl.

E-Mail:  
auerbach@alpha-buch.de

Telefon: 03744 / 21 23 66

ISBN 978-3-9823003-0-6

**Preis**  
**28,95 €**

**Jetzt ab 398,00 €<sup>1</sup> mtl. leasen**

Die Volkswagen ID. Familie  
**Heute Küste, morgen Berge**  
Vollelektrisch von A bis Ziel

**ID.3 Pro 150 kW (204 PS) 58 kWh 1-Gang-Automatik**  
Stromverbrauch kombiniert in kWh/100 km: 15,2; CO<sub>2</sub>-Emissionen kombiniert in g/km: 0. Für das Fahrzeug liegen nur noch Verbrauchs- und Emissionswerte nach WLTP und nicht mehr nach NEFZ vor.<sup>2</sup>

Leasing-Sonderzahlung:	4.500,00 €
Laufzeit:	48 Monate
Jährliche Fahrleistung:	10.000 km
<b>48 mtl. Leasingraten à</b>	<b>398,00 €<sup>1</sup></b>

Ein Angebot der Volkswagen Leasing GmbH, Gifhorner Str. 57, 38112 Braunschweig.

Fahrzeugaabbildung zeigt Sonderausstattungen. Bildliche Darstellungen können vom Auslieferungsstand abweichen. Gültig bis zum 30.06.2023. Stand 05/2023. Änderungen und Irrtümer vorbehalten. <sup>1</sup> Inkl. Überführungskosten. Bonität vorausgesetzt. Es besteht ein gesetzliches Widerrufsrecht für Verbraucher im Fernabsatz. <sup>2</sup> Angaben zu Verbrauch und CO<sub>2</sub>-Emissionen bei Spannbreiten in Abhängigkeit von den gewählten Ausstattungen des Fahrzeugs.



Ihr Volkswagen Partner  
**Autohaus Schüler & Co. GmbH**  
Oelsnitzer Straße 65, 08223 Falkenstein  
Tel. 03745 7887 0, [autohaus-schueler.de](http://autohaus-schueler.de)

10.95 €

# Eitel Lienemann



## Märchenhafte Geschichten

Eitel Lienemann hat vor vielen Jahren für die eigenen Kinder Geschichten um eine Igelfamilie geschrieben und selbst illustriert. Für Kinder zum Vorlesen oder auch zum Selbst-Lesen sind sie in strapazierfähiger Hardcover-Bindung erhältlich.

erhältlich bei:  
ALPHA Buchhandlung Buch und Kunst  
Neumarkt 12, 08209 Auerbach/Vogtl.  
Telefon: 03744 / 21 23 66  
E-Mail: [auerbach@alpha-buch.de](mailto:auerbach@alpha-buch.de)

ISBN  
3-00-016560-6

# Bierdeckel *Designer*

Ihr Shop rund um Bierdeckel!

[www.bierdeckel-desinger.de](http://www.bierdeckel-desinger.de)

*Wir sind gemeinsam für Sie da!*

BESTATTUNGSINSTITUT  
**TAUSCHER**  
AUERBACH GMBH

**ISABEL & ANDRÉ W. LUDWIG**

Tag und Nacht für Sie erreichbar:  
**0173 5196822**

**Filiale Auerbach:**  
Isabel Ludwig  
Inhaberin / Geschäftsführerin  
Pfarrgasse 3  
08209 Auerbach

**Filiale Treuen:**  
André W. Ludwig  
geprüfter Bestatter  
Bahnhofstraße 25  
08233 Treuen

[www.bestattungen-auerbach.de](http://www.bestattungen-auerbach.de)

# WIR SUCHEN DICH!

Mitarbeiter (M/W/D)  
**IT-Allrounder**

Mitarbeiter (M/W/D)  
**Mechatroniker**

- Vollzeit in Festanstellung
- Gleitzeit mit Kernarbeitszeit
- Arbeitsort: Tirpersdorf
- 30 Tage Urlaub
- ab sofort

HABEN WIR IHR INTERESSE GEWECKT?

Dann senden Sie Ihre Bewerbung an:

- bewerbung@vhg.de oder
- Vogtländische Heimtextilien GmbH Hauptstraße 30 08606 Tirpersdorf

WIR FREUEN UNS AUF SIE!

## WERKS-VERKAUF

ÖFFNUNGSZEITEN

Mo	09:00-12:30 Uhr	13:00-16:00 Uhr
Di	09:00-12:30 Uhr	13:00-16:00 Uhr
Mi	09:00-12:30 Uhr	13:00-16:00 Uhr
Do	09:00-12:30 Uhr	13:00-18:00 Uhr
Fr	08:00-13:00 Uhr	geschlossen
Sa	geschlossen	
So	geschlossen	

**+ 20 %**  
Neueröffnungsrabatt

Plissee/Wabenplissee  
**30 %**

Rollo/Doppelrollo  
**40 %**

Insektenschutz  
**20 %**

**VOGTLÄNDISCHE HEIMTEXTILIEN GMBH**  
Hauptstraße 30 • 08606 Tirpersdorf  
Tel. +49 (0) 37463 842-0 • Fax +49 (0) 37463 842-30  
[www.vhg.de](http://www.vhg.de) • [kontakt@vhg.de](mailto:kontakt@vhg.de)

**GLAS- & GEBÄUDEREINIGUNG STEINER GBR**  
**BERND & ANNE STEINER**  
MEISTERBETRIEB - INNUNGSBETRIEB

Hauptstraße 105 • **08209 Auerbach OT Rebesgrün**  
Trieber Straße 5a • **08239 Unterlauterbach**  
E-Mail: [gebauedereinigung-steiner@t-online.de](mailto:gebauedereinigung-steiner@t-online.de)

**Unsere Leistungen:**

X Glas- und Rahmenreinigung	X Teppichbodenreinigung,
X Unterhaltsreinigung	X Reinigung von Polstermöbeln
X Treppenhausreinigung	X Hausmeisterdienste
X Baureinigung	X Grünflächenpflege, Winterdienst

**RUFEN SIE UNS AN**  
**Telefon (0 37 44) 21 28 30 oder (0 37 45) 22 30 49**  
[www.gebauedereinigung-steiner.de](http://www.gebauedereinigung-steiner.de)

YOGAKURSE für ALLE LEVEL in AUERBACH

SOMMER-Special:  
**5x für 70 €**

Yoga.Raum

Wähle flexibel aus unserem Kursangebot und besuche 5 Yogastunden Deiner Wahl in den Monaten Juli und August.

Eisenbahnstr. 22 • 08209 Auerbach / Vogtland  
Telefon 03744 211683 • Mobil 0176 23617119

[yoga-kurs.com](http://yoga-kurs.com)

**Der VW Caddy:**  
einer für alle Fälle!

Beim Kauf eines neuen\* VW Caddys  
**Jetzt Eintauschprämie bis zu 2.500,€ sichern!**

**Autohaus Bauer Rodewisch**  
PERSONAL. REGIONAL. KOMPETENT.

Autohaus Bauer GmbH  
Alte Lengenfelder Str. 2B  
08228 Rodewisch  
Tel. 03744 36900  
[www.ah-bauer.de](http://www.ah-bauer.de)