



# Ellefelder Bote

Amts- und Informationsblatt

Dienstag, 12. April 2022

Nummer: 04/2022

## Fünf Jahre Buchhaltestelle



Fotos: Gemeindeverwaltung

## Aus dem Rathaus

### Sprechzeiten der Gemeindeverwaltung Ellefeld

Montag:	nach Vereinbarung
Dienstag:	09.00 – 12.00 Uhr und 13.00 – 16.00 Uhr
Mittwoch:	09.00 – 12.00 Uhr
Donnerstag:	09.00 – 12.00 Uhr und 13.00 – 18.00 Uhr
Freitag:	09.00 – 12.00 Uhr

Terminvereinbarung erwünscht: Telefon 03745/78110

### Öffentliche Bekanntmachung über das Recht auf Einsichtnahme in das Wählerverzeichnis und die Erteilung von Wahlscheinen für die Wahl des Landrates des Vogtlandkreises in der Gemeinde Ellefeld am Sonntag, dem 12. Juni 2022 und des etwaigen zweiten Wahlgangs am Sonntag, dem 03. Juli 2022

- Das Wählerverzeichnis für die Wahlbezirke der Gemeinde Ellefeld wird an den Werktagen in der Zeit vom 23. Mai 2022 bis 27. Mai 2022 während der allgemeinen Öffnungszeiten

Montag	nach Vereinbarung
Dienstag	09.00 Uhr bis 12.00 Uhr und 13.00 Uhr bis 16.00 Uhr
Mittwoch	09.00 Uhr bis 12.00 Uhr
Donnerstag	09.00 Uhr bis 12.00 Uhr und 13.00 Uhr bis 18.00 Uhr
Freitag	09.00 Uhr bis 12.00 Uhr

in der Gemeindeverwaltung Ellefeld, Hauptstraße 21, 08236 Ellefeld, Einwohnermeldeamt, Zimmer 02 für Wahlberechtigte zur Einsichtnahme bereitgehalten. Der Ort der Einsichtnahme ist nicht barrierefrei.

Jeder Wahlberechtigte kann die Richtigkeit oder Vollständigkeit der zu seiner Person im Wählerverzeichnis eingetragenen Daten überprüfen. Die Einsichtnahme kann sich auch auf die Eintragung anderer Personen erstrecken, wenn derjenige, der Einsicht nehmen möchte, Tatsachen glaubhaft macht, aus denen sich eine Unrichtigkeit des Wählerverzeichnisses hinsichtlich dieser Personen ergeben kann. Die Einsichtnahme in Daten anderer Personen ist ausgeschlossen, wenn für diese im Melderegister eine Auskunftssperre nach § 51 Abs. 1 des Bundesmeldegesetzes (BMG) vom 3. Mai 2013 (BGBl. I S. 1084), in der jeweils geltenden Fassung, eingetragen ist. Das Wählerverzeichnis wird im automatisierten Verfahren geführt. Die Einsichtnahme ist durch ein Datensichtgerät möglich. Wählen kann nur, wer in das Wählerverzeichnis eingetragen ist oder einen Wahlschein hat.

Jeder Wahlberechtigte der das Wählerverzeichnis für unrichtig oder unvollständig hält, kann in der Zeit der vom 23. Mai 2022 bis 27. Mai 2022 spätestens am 27. Mai 2022, 12.00 Uhr, bei der Gemeindeverwaltung Ellefeld, Hauptstraße 21, 08236 Ellefeld, Einwohnermeldeamt, Zimmer 02 schriftlich oder zur Niederschrift eine Berichtigung beantragen. Soweit die behaupteten Tatsachen

nicht offenkundig sind, hat der Antragsteller die erforderlichen Beweismittel beizufügen.

- Wahlberechtigte, die in das Wählerverzeichnis eingetragen sind, erhalten bis spätestens 22. Mai 2022 eine Wahlbenachrichtigung. Diese gilt auch für einen etwaigen zweiten Wahlgang. Wer keine Wahlbenachrichtigung erhalten hat, aber glaubt wahlberechtigt zu sein, muss einen Antrag auf Berichtigung des Wählerverzeichnisses stellen, wenn er nicht Gefahr laufen will, dass er sein Wahlrecht nicht ausüben kann. Wahlberechtigte, die im Berichtigungsverfahren in das Wählerverzeichnis eingetragen werden, werden unverzüglich nach ihrer Eintragung benachrichtigt, es sei denn, sie haben bereits einen Wahlschein und Briefwahlunterlagen beantragt.
- Wer einen Wahlschein hat, kann an der Wahl zum Landrat des Vogtlandkreises durch Stimmabgabe in einem beliebigen Wahlraum des Wahlgebietes (Vogtlandkreis) oder durch Briefwahl teilnehmen.
- Einen Wahlschein erhält auf Antrag:
  - ein in das Wählerverzeichnis eingetragener Wahlberechtigter,
  - ein nicht in das Wählerverzeichnis eingetragener Wahlberechtigter, wenn
    - er nachweist, dass er ohne sein Verschulden versäumt hat, rechtzeitig die Berichtigung des Wählerverzeichnisses zu beantragen,
    - sein Recht auf Teilnahme an der Wahl erst nach Ablauf der Frist zur Einsichtnahme entstanden ist oder
    - sein Wahlrecht im Beschwerdeverfahren festgestellt worden ist.

Wahlscheine können von in das Wählerverzeichnis eingetragenen Wahlberechtigten bis zum zweiten Tag vor der Wahl, dem 10. Juni 2022, 16.00 Uhr, und für den etwaigen zweiten Wahlgang bis zum 01. Juli 2022, 16.00 Uhr, bei der Gemeindeverwaltung Ellefeld, Hauptstraße 21, 08236 Ellefeld, Einwohnermeldeamt, Zimmer 02, mündlich oder schriftlich, durch Telefax, per E-Mail oder durch sonstige dokumentierbare elektronische Übermittlung beantragt werden. Eine telefonische Beantragung ist unzulässig.

Ein entsprechender Link zum Online-Wahlscheinantrag findet sich auf der Internetseite der Gemeinde Ellefeld unter [www.ellefeld.de](http://www.ellefeld.de). Auf diesem Wege können die Briefwahlunterlagen bis zum 10. Juni 2022, 16.00 Uhr und für den etwaigen zweiten Wahlgang bis zum 01. Juli 2022, 16.00 Uhr angefordert werden. Für Smartphone-Besitzer bietet die Gemeinde Ellefeld einen extra Service: Per QR-Code direkt zur Wahlscheinbeantragung.

Im Falle einer Beantragung per E-Mail ist diese ausschließlich an folgende Adresse [briefwahl@ellefeld.de](mailto:briefwahl@ellefeld.de) zu richten. In dem Antrag sind Familienname, Vornamen, die genaue Anschrift des Wahlberechtigten, sein Geburtsdatum und/oder die Wählerverzeichnisnummer anzugeben, um eine zweifelsfreie Identifikation des Antragstellers zu ermöglichen.

Ein Wahlberechtigter der für die erste Wahl einen Wahlschein erhalten hat, bekommt für den etwaigen zweiten Wahlgang von Amts wegen wieder einen Wahlschein ausgestellt.

In Fällen gemäß Punkt 4.2. und wenn bei nachgewiesener plötzlicher Erkrankung, ein Aufsuchen des Wahlraumes nicht oder nur unter nicht zumutbaren Schwierigkeiten möglich ist, kann der Antrag noch bis zum Wahltag bzw. Tag des etwaigen zweiten Wahlgangs, 15.00 Uhr gestellt werden. Versichert ein Wahlberechtigter glaubhaft, dass ihm der beantrag-

te Wahlschein nicht zugegangen ist, kann ihm bis zum Tag vor der Wahl bzw. vor dem etwaigen zweiten Wahlgang 12.00 Uhr, ein neuer Wahlschein erteilt werden. Verlorene Wahlscheine werden nicht ersetzt.

Wer den Antrag für einen anderen stellt, muss durch Vorlage einer schriftlichen Vollmacht nachweisen, dass er dazu berechtigt ist. Ein Wahlberechtigter mit Behinderung kann sich bei der Antragstellung der Hilfe einer anderen Person bedienen.

#### 5. Mit dem Wahlschein erhält der Wahlberechtigte zugleich folgende Briefwahlunterlagen:

- einen amtlichen weißen Stimmzettel für die Wahl des Landrates, bei einem etwaigen zweiten Wahlgang einen hellgrünen Stimmzettel
- einen amtlichen blauen Stimmzettelumschlag
- einen amtlichen roten Wahlbriefumschlag mit der Anschrift, an die der Wahlbrief zurückzusenden ist und
- die Hinweise für Briefwähler.

Diese Wahlunterlagen werden ihm auf Verlangen auch noch nachträglich, bis spätestens am Wahltag bzw. Tag des etwaigen zweiten Wahlgangs, 15.00 Uhr, ausgehändigt, wenn er aus einem von ihm nicht zu vertretenden Grund nicht in das Wählerverzeichnis aufgenommen worden ist.

An einen anderen als den Wahlberechtigten persönlich dürfen Wahlschein und Briefwahlunterlagen nur ausgehändigt werden, wenn die Berechtigung zur Empfangnahme durch Vorlage einer schriftlichen Vollmacht nachgewiesen wird. Von der Vollmacht kann nur Gebrauch gemacht werden, wenn die bevollmächtigte Person nicht mehr als vier Wahlberechtigte vertritt, dies hat sie vor der Empfangnahme der Unterlagen schriftlich zu versichern. Auf Verlangen hat sich die bevollmächtigte Person auszuweisen.

Bei der Briefwahl muss der Wähler den Wahlbrief mit dem Stimmzettel und dem Wahlschein so rechtzeitig an die auf dem Wahlbrief angegebene Stelle absenden, dass der Wahlbrief dort spätestens am Wahltag bzw. Tag des etwaigen zweiten Wahlgangs bis 18.00 Uhr eingeht.

Der Wahlbrief wird innerhalb der Bundesrepublik Deutschland als Briefsendung ohne besondere Versendungsform unentgeltlich befördert. Er kann auch bei der auf dem Wahlbrief angegebenen Stelle abgegeben werden.

#### 6. Informationen zum Datenschutz

Diese Bekanntmachung ist zugleich die datenschutzrechtliche Information der Betroffenen im Sinne von Artikel 13 der Datenschutz-Grundverordnung über die für die Berichtigung des Wählerverzeichnisses und für die Erteilung eines Wahlscheins verarbeiteten personenbezogenen Daten:

#### 6.1.

- a) Wurde ein Antrag auf Eintragung ins Wählerverzeichnis gestellt oder Einspruch gegen die Richtigkeit oder Vollständigkeit des Wählerverzeichnisses eingelegt, so erfolgt die Verarbeitung der in diesem Zusammenhang angegebenen personenbezogenen Daten zur Bearbeitung des Antrages bzw. des Einspruchs auf der Grundlage von Artikel 6 Absatz 1 Buchstabe c und e der Datenschutz-Grundverordnung i. V. m. §§ 4, 38, 40, 56 des Kommunalwahlgesetzes und § 9 der Kommunalwahlordnung.
- b) Wurde ein Antrag auf Erteilung eines Wahlscheins gestellt, so erfolgt die Verarbeitung der in diesem Zusammenhang angegebenen personenbezogenen Daten zur Bearbeitung des Antrages auf der Grundlage von Artikel 6 Absatz 1 Buchstabe c und e der Datenschutz-Grundverordnung i. V. m. §§ 5 Absatz 1, 38, 56 des Kommunalwahlgesetzes und den §§ 12 und 13 der Kommunalwahlordnung.
- c) Haben Sie eine Vollmacht für die Beantragung eines Wahlscheins und/oder für die Abholung des Wahlscheins mit Briefwahlunterlagen ausgestellt, so erfolgt die Verarbeitung der von Ihnen und dem Bevollmächtigten in diesem Zusammenhang angegebenen personenbezogenen Daten zur Prüfung der Bevollmächtigung und der Berechtigung des Bevollmächtigten für die Beantragung eines Wahlscheins bzw. den Empfang des Wahlscheins und der Briefwahlunterlagen auf der Grundlage von Artikel 6 Absatz 1 Buchstabe c und e der Datenschutz-Grundverordnung i. V. m. §§ 5 Absatz 1, 38, 56 des Kommunalwahlgesetzes und den § 13 Absatz 2, § 14 Absatz 4 und 6 der Kommunalwahlordnung.
- d) Die Gemeinde führt Verzeichnisse über erteilte Wahlscheine, § 14 Absatz 8 der Kommunalwahlordnung, ein Verzeichnis über für ungültig erklärte Wahlscheine, § 14 Absatz 11 der Kommunalwahlordnung, sowie ein Verzeichnis über die Bevollmächtigten und die an sie ausgehändigten Wahlscheine, § 14 Absatz 4 Satz 5 der Kommunalwahlordnung.

6.2. Sie sind nicht verpflichtet, die personenbezogenen Daten bereitzustellen. Eine Bearbeitung des Antrages auf Eintragung in das Wählerverzeichnis, des Einspruchs gegen das Wählerverzeichnis und des Antrages auf Erteilung eines Wahlscheins sowie die Erteilung bzw. Aushändigung des Wahlscheins und der Briefwahlunterlagen an einen Bevollmächtigten ist ohne die Angaben nicht möglich.

6.3. Verantwortlich für die Verarbeitung der angegebenen personenbezogenen Daten ist die Gemeinde. Die Kontaktdaten des behördlichen Datenschutzbeauftragten sind:  
(Postanschrift: Gemeinde Ellefeld, Hauptstraße 21, 08236 Ellefeld; E-Mail: [gemeinde@ellefeld.de](mailto:gemeinde@ellefeld.de))

6.4. Im Falle einer Beschwerde gegen die Versagung der Eintragung ins Wählerverzeichnis, gegen die Ablehnung des Einspruchs gegen das Wählerverzeichnis oder gegen die Versagung des Wahlscheins

#### Impressum:

**Herausgeber:** Gemeinde Ellefeld • Hauptstraße 21 • 08236 Ellefeld

Telefon 0 37 45 / 78 11 0 • Fax 0 37 45 / 78 11 21 • E-Mail: [gemeinde@ellefeld.de](mailto:gemeinde@ellefeld.de) • [www.ellefeld.de](http://www.ellefeld.de)

Hinweise zum Datenschutz entnehmen Sie bitte unter [www.ellefeld.de/Impressum](http://www.ellefeld.de/Impressum)

**Gestaltung, Druck und Verlag:** PCC - Printhouse Colour Concept GmbH • Dorfstr. 6 • 08539 Rosenbach/V. OT Fasendorf

Telefon 03 74 31 / 24 37 88 • Fax 03 74 31 / 24 37 90 • E-Mail: [helko.grimm@pccweb.de](mailto:helko.grimm@pccweb.de) • Bildquellen/Grafiken: designed by freepik, pixabay

**Anzeigenschaltung** unter: Telefon 03 74 31 / 24 37 88 • E-Mail: [print@pccweb.de](mailto:print@pccweb.de), Ansprechpartnerin: Doreen Karl

**Beilagen** sind ausschließlich in der Verantwortung des Verlags und werden nicht durch die Gemeinde Ellefeld beigelegt.

**Verantwortlich** für den amtlichen Teil ist Bürgermeister Jörg Kerber; für den übrigen Inhalt und Anzeigenteil: Horst Teichmann, Heinrich Kerber Heike Strauch-Laschewski, Brigitte Thoß und Doreen Karl.

**Erscheinungsfolge:** monatlich.

**Bezugsmöglichkeit:** kostenlose Verteilung an alle Haushalte der Gemeinde Ellefeld, per E-Mail sowie Abholung im Rathaus





ist Empfänger der personenbezogenen Daten das Landratsamt Vogtlandkreis, Postplatz 5, 08523 Plauen als zuständige Rechtsaufsichtsbehörde. Im Verfahren der Wahlprüfung/Wahlanfechtung können auch die zuständigen Rechtsaufsichtsbehörden, die Verwaltungsgerichte sowie der Sächsische Verfassungsgerichtshof, im Fall von Wahlstraftaten auch die Strafverfolgungsbehörden und andere Gerichte Empfänger der personenbezogenen Daten sein.

- 6.5. Wählerverzeichnisse, Wahlscheinverzeichnisse, Verzeichnisse der ungültigen Wahlscheine sowie Verzeichnisse über die Bevollmächtigten und die an sie ausgehändigten Wahlscheine sind gemäß § 62 Absatz 2 der Kommunalwahlordnung nach der rechtskräftigen Entscheidung über die Gültigkeit der Wahl zu vernichten, wenn sie nicht für die Strafverfolgungsbehörde zur Ermittlung einer Wahlstraftat von Bedeutung sein können.
- 6.6. Bei Vorliegen der gesetzlichen Voraussetzungen stehen Ihnen folgende Rechte zu:
- Recht auf Auskunft über Sie betreffende personenbezogene Daten (Artikel 15 Datenschutz-Grundverordnung)
  - Recht auf Berichtigung der Sie betreffenden unrichtigen personenbezogenen Daten (Artikel 16 Datenschutz-Grundverordnung)
  - Recht auf Löschung personenbezogener Daten (Artikel 17 Datenschutz-Grundverordnung)
  - Recht auf Einschränkung der Verarbeitung personenbezogener Daten (Artikel 18 Datenschutz-Grundverordnung)
- Einschränkungen ergeben sich aus den wahlrechtlichen Vorschriften, insbesondere durch die Vorschriften über das Recht auf Einsichtnahme in das Wählerverzeichnis und den Erhalt einer Kopie, §§ 4 Absatz 2, 38, 56 des Kommunalwahlgesetzes i. V. m. § 8 Absatz 2 und 3 der Kommunalwahlordnung, durch die Vorschriften über den Einspruch und die Beschwerde gegen das Wählerverzeichnis, §§ 4 Absatz 3 und 4, 38, 56 des Kommunalwahlgesetzes i. V. m. § 9 Absatz 1 der Kommunalwahlordnung und die Lösungsfristen (siehe Punkt 6.5).
- 6.7. Sind Sie der Ansicht, dass die Verarbeitung der Sie betreffenden personenbezogenen Daten nicht rechtmäßig erfolgt, können Sie Ihre Beschwerde an die Sächsische Datenschutzbeauftragte (Postanschrift: Sächsische Datenschutzbeauftragte, Postfach 11 01 32, 01330 Dresden; E-Mail: saechsdsb@st.sachsen.de) richten.

Ellefeld, 04.04. 2022



  
**Jörg Kerber**  
 Bürgermeister

## Die neue Grundsteuer – Informationen zur Grundsteuerreform

### Allgemeines

Ab 2025 wird die Grundsteuer neu berechnet. Dafür werden ab 2022 alle Grundstücke in Deutschland neu bewertet. Zum ersten Mal wird die auf den neuen Grundsteuerwerten basierende Grundsteuer ab dem 1. Januar 2025 zu zahlen sein. Bis dahin gelten die bisherigen Einheitswerte und Grundsteuermessbeträge weiter.

Für die neue Grundsteuer ab 2025 ist vom 1. Juli bis 31. Oktober 2022 für jedes Grundstück bzw. jeden Betrieb der Land- und Forstwirtschaft (dazu zählen auch einzelne land- und forstwirtschaftliche Flächen) vom

Eigentümer eine Steuerklärung beim zuständigen Finanzamt abzugeben. Bei Grundstücken, die mit einem Erbbaurecht belastet sind, ist der Erbbauberechtigte erklärungs-pflichtig.

### Versand von Informationsschreiben des Finanzamtes Plauen an die Eigentümer von Grundstücken im Vogtlandkreis

Die Finanzämter werden ab Mitte Mai 2022 Informationsschreiben an die Grundstückseigentümer versenden. Neben dem Aktenzeichen werden auch die Bezeichnung des Flurstücks bzw. eines Großteils der Flurstücke, die unter dem Aktenzeichen gespeichert sind, aus dem Informationsschreiben ersichtlich. Darüber hinaus wird der Ablauf erläutert, Telefonnummern für Fragen bei den Finanzämtern benannt und auch auf das Grundsteuerportal Sachsen verwiesen, in dem für die Erklärung wichtige Daten zum Grundstück (z. B. Gemarkungsnummer, Flurstücksnummer, amtliche Fläche, Bodenrichtwert bzw. Ertragsmesszahl) aufgerufen werden können. Das Grundsteuerportal Sachsen wird voraussichtlich ab 1. Juli 2022 freigeschaltet.

Bei Miteigentum ist es möglich, dass kein Informationsschreiben eingeht. In diesem Fall wurde ggf. ein anderer Miteigentümer angeschrieben.

### Abgabe der Erklärung vom 1. Juli bis 31. Oktober 2022

Die Erklärung können Sie über ELSTER ab dem 1. Juli 2022 kostenlos und elektronisch abgeben. Dafür benötigen Sie ein Benutzerkonto. Sofern Sie noch kein solches Konto besitzen, können Sie es bereits jetzt beantragen. Sollten Sie bereits ein Benutzerkonto besitzen, das Sie z. B. für Ihre Einkommensteuererklärung benutzen, können Sie es auch für die Grundsteuer verwenden. Sie können über ELSTER Feststellungserklärungen auch für eine andere Person (z. B. in Betreuungsfällen, für die Eltern usw.) übermitteln. Sie müssen für diese Person keine zusätzliche Registrierung in ELSTER vornehmen.

Informationen zum ELSTER-Portal finden sie unter: [www.elster.de](http://www.elster.de)

Das Finanzamt setzt den Grundsteuerwert und den Grundsteuermessbetrag fest. Nach Vorliegen der neuen Grundsteuermessbeträge (voraussichtlich Ende 2023/Anfang 2024) können sich die sächsischen Gemeinden mit der »neuen« Grundsteuer auseinandersetzen. Sie werden prüfen, ob sie ihre Hebesätze anpassen müssen. Anschließend werden sie die neuen Grundsteuerbescheide versenden. Die neu berechnete Grundsteuer ist dann ab dem 1. Januar 2025 zu zahlen.

Einzelanfragen zur künftigen Grundsteuerhöhe kann ihre Stadt oder Gemeinde derzeit nicht beantworten. Die Städte und Gemeinden können die Hebesätze für das Jahr 2025 erst festsetzen, wenn hierfür die Messbeträge der Grundstücke im Gemeindegebiet vorliegen. Voraussichtlich können die erforderlichen Entscheidungsprozesse somit erst im 2. Halbjahr 2024 begonnen werden.

### Weitere Informationen/Kontakt

Alle Informationen zur Grundsteuerreform in Sachsen finden Sie unter: [www.grundsteuer.sachsen.de](http://www.grundsteuer.sachsen.de).

Ab dem 01.04.2022 ist beim Finanzamt Plauen eine Hotline geschaltet, bei der Sie zu den Öffnungszeiten Auskunft über das Thema erhalten: **03741/7189-9900**.



Die neue Grundsteuer  
 Wichtige Informationen  
 für Grundstückseigentümer



In einem Informationsflyer sind die wichtigsten Informationen auf einen Blick zusammengefasst. Diesen erhalten Sie im Rathaus Ellefeld oder unter dem Link: <https://publikationen.sachsen.de/bdb/artikel/39574>. Hier kann der Flyer kostenlos bestellt oder per pdf-Datei heruntergeladen werden.

## Hilfe für Menschen aus der Ukraine

Die Gemeinde Ellefeld hat sich der zentralen Koordinierung aller Unterstützungsangebote für Menschen aus der Ukraine durch das Landratsamt Vogtlandkreis angeschlossen.

Aktuelle Informationen dazu erhalten Sie auf der Internetseite des Landrates Vogtlandkreises und der Gemeinde Ellefeld [www.ellefeld.de](http://www.ellefeld.de).

In Ellefeld suchen wir derzeit gemeinsam mit den Kirchengemeinden nach Personen oder Familien, die sich vorstellen können:

- eine Patenschaft zu übernehmen (z.B. deutsche Familie begleitet ukrainische Familie bei den alltäglichen Dingen)
- einen sozialen öffentlichen Treffpunkt für Menschen in Ellefeld mit zu gestalten (z.B. Kaffee kochen, Kuchen backen und Gespräche führen usw.)

Wenn Sie eine Zeit lang, eine solche Aufgabe übernehmen wollen – dann melden Sie sich bitte bei:

Gemeindeverwaltung Ellefeld  
Telefon: 03745/781116  
Mail: [hilfe@ellefeld.de](mailto:hilfe@ellefeld.de)

Lutherkirche Ellefeld  
Telefon: 03745/ 5261 oder 03745/7593134  
Mail: [kg.ellefeld@evlks.de](mailto:kg.ellefeld@evlks.de) oder [E.graubner@elukifa.de](mailto:E.graubner@elukifa.de)

## LEADER - Mitmachen und Mitgestalten

Die neue LEADER-Entwicklungsstrategie für die neue Förderperiode ab 2023 ist in Arbeit. Nach dem offenen LEADER-Ideen-Workshop am 06.12.2021 schließen sich, wie angekündigt, jetzt im April/Mai die Arbeitsgruppensitzungen an, in denen nun LES-Inhalte, wie der Aktionsplan, Budget und Projektauswahl konkret besprochen und diskutiert werden sollen.

Wir freuen uns über Ihre Teilnahme. Bitte melden Sie sich bei Interesse telefonisch oder per Mail.

### 13.04.2022 Arbeitsgruppensitzung 17.00 Uhr:

- Abstimmung des Leitbilds der Region
- Ziele mit regionaler Schwerpunktsetzung in der neuen Förderperiode LEADER
- Festlegung des Förderrahmens (Maßnahmen, Fördersätze, Obergrenzen etc.)
- Gewichtung der Ziele

Zwei parallele Arbeitsgruppen

- Arbeitsgruppe Lebensqualität, Bilden und Wohnen
- Arbeitsgruppe Wirtschaft u. Arbeit, Landtourismus, Natur / Umwelt

### 03.05.2022 Arbeitsgruppensitzung Ausblick:

- Abstimmung von Zielwerten = Indikatoren
- Budgetverteilung in den Handlungsfeldern
- Abstimmung zum Projekt-Auswahlverfahren (Kohärenz, Mehrwert, Ranking, Punktegleichstand)

Kontakt: LAG Sagenhaftes Vogtland  
Regionalentwicklung, Tourismus und Marketing e.V.  
LEADER-Regionalmanagement  
Dr.-Wilhelm-Külz-Str. 25  
08223 Falkenstein /Vogtl.  
Tel.: 03745 / 75 12345  
[franziska.thoss@sagenhaftes-vogtland.de](mailto:franziska.thoss@sagenhaftes-vogtland.de)

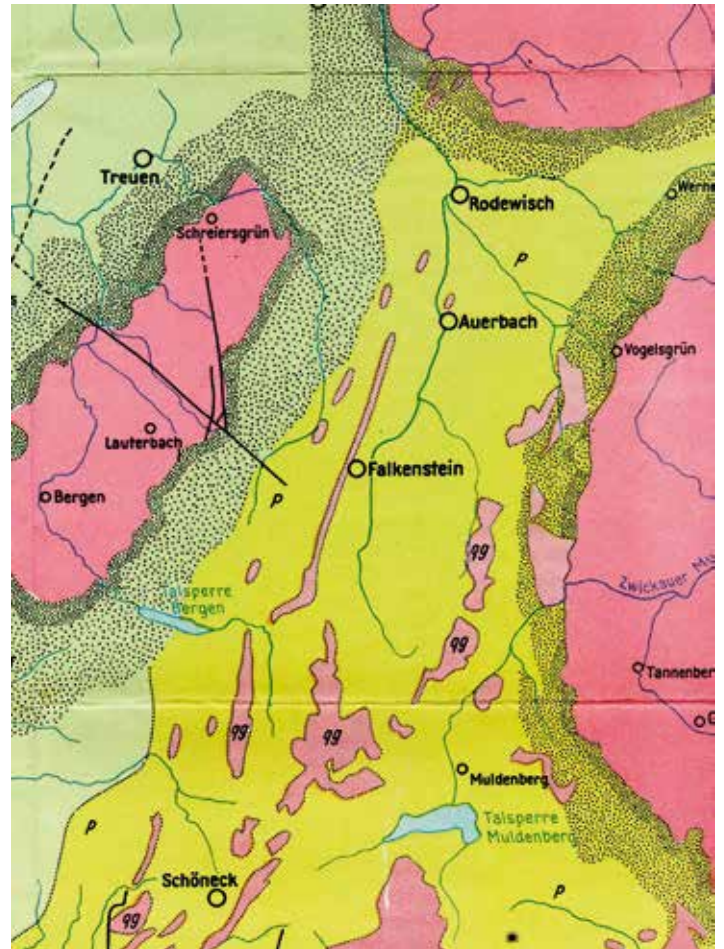


## Ich lebe gern in Ellefeld ...

### Ein Blick in die Erdgeschichte

Das Projekt „Geopark Vogtland“, das gemeinsam mit Universitäten, den Kommunen, der LAG „Sagenhaftes Vogtland“ und engagierten Bürgern entstand, lenkt mit der Ausweisung von Felsenwegen unser Augenmerk auf die geologische Vergangenheit unserer Heimat.

Um das, was sich unter unsere Erdoberfläche befindet, zu verstehen, müssen wir zwei Dinge bedenken. Zum einen ist die heutige Gestalt der Landschaft Ergebnis von Veränderungen über Jahrmillionen hinweg und einer ständigen, wenn auch aus menschlicher Sicht unendlich langsamen Veränderung durch Hebungen und Senkungen der Erdkruste und vor allem durch Abtragung in Folge der Verwitterung. Zum anderen ist die Erdkruste auch in ständiger horizontaler Bewegung. Die so genannten Kontinentalplatten verschieben sich wie Eisschollen auf dem Wasser, stoßen aneinander, tauchen unter oder werden emporgehoben. Ursachen liegen vor allem im Erdmantel, der rund 3.000 km dicken Schicht, in der sich das zähflüssige Gestein in ständiger Bewegung befindet und die darüber liegende nur 35 km dünne Erdkruste in ihrer Plattenstruktur beeinflusst.

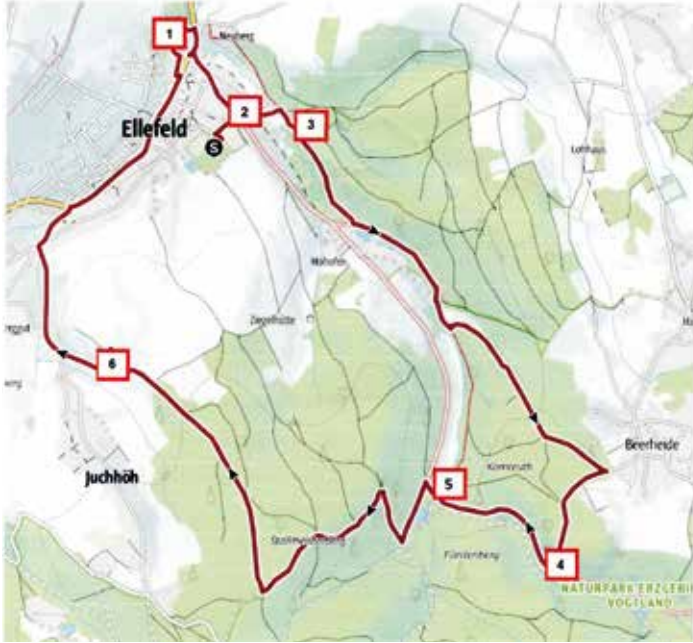


Geologische Karte (Rot: Granitstöcke, Gelb: Phyllit-Untergrund, Gepunktet: Kontakthöfe, Rosa: Quarzite)

Älteste geologische Zeugnisse in unserer Heimat stammen aus dem Kambrium, vor etwa 500 Millionen Jahren. Damals lag unser heutiges Gebiet als Teil der uralten Pangea-Landmasse etwas nördlich des Äquators und war teils auch vom Meer überflutet. Die Meeresablagerungen wurden durch Druck, Temperatur und Einlagerungen verändert, so dass Gneise, Phyllite, Quarzite entstanden. Diese Schichten sind besonders im Karbon (Steinkohlenzeit), vor etwa 300 Millionen Jahren, durch



aufsteigende Magmamassen durchbrochen worden. Teils erreichte das Magma die Oberfläche und bildete Vulkane. Es war die Zeit der Superulkane, deren nächster im heutigen Tharandter Wald lag. Sein eingebrochener Krater, die so genannte Caldera, ist in Resten erhalten, der Krater hatte einen Durchmesser von stattlichen 5 km! Häufig kam aber das Magma nicht bis zur Erdoberfläche und bildete Plutone, die in 5 - 10 km Tiefe stecken blieben, zu Granit wurden und schließlich durch die Verwitterung darüber liegender Schichten an die Erdoberfläche gelangten. Das sind in unserer Heimat die heutigen Granitstöcke von Kirchberg, von Bergen-Schreiersgrün und von Eibenstock. Granit und (in verwitterter Form) Sande dienen uns heute als Baustoffe. Im Umkreis der Granitplutone, den so genannten Kontakthöfen, haben sich aus dem glühenden Magma Erze abgeschieden, die heute bergmännisch abgebaut werden.



Felsenweg Nr. 5 mit den Standorten der Infotafeln 1 bis 6

Diese Geschichte, deren geologische Fragmente uns erhalten geblieben sind, bilden die „Geotope“ (= geologische Orte, Beobachtungspunkte) entlang der Felsenwege. Drei dieser Wege sind im Sommer 2021 ausgewiesen und beschildert worden:

1. Rund um Grünbach,
2. Hammerbrücke – Beerheide – Oberes Göltzschtal
3. Werda – Neustadt.

Der 4. Weg ist noch im Ausbau.

Der 5. Weg beginnt und endet in Ellefeld. Im Park, am linken Göltzschhang, ist ein größerer Quarzit-Felsen Zeuge erdgeschichtlicher Vergangenheit (Geotop1). Quarzit ist ein Sedimentgestein (Sandstein) aus dem Erdaltertum, das durch Hitze und enormen Druck in seiner Struktur verändert wurde. Unterschiedliche Härte sorgte dafür, dass einzelne Quarzitefelsen der Verwitterung standgehalten haben.

Der Weg führt uns über die Hohofener Straße bis zur Försterei und von da den Zimmersteig hinab zur Roten Göltzsch. Die dortige ehemalige Goldwäsche (Geotop 2) hat ihre Frucht auch dem Quarzit zu verdanken, aus der Verwitterung von goldhaltigem Gestein im Oberlauf des Baches. Nicht weit davon liegt der markante Phyllitfelsen (Geotop 3). Phyllit ist ebenfalls ein umgewandeltes Sedimentgestein (Tonschiefer), wobei aber infolge des geringeren Druckes die schieferige Schichtung meist noch zu erkennen ist. Weitere Phyllitfelsen finden sich weiter bachaufwärts im Wald. Der Felsenweg führt bachaufwärts und biegt dann am rechten Göltzschhang in Richtung Beerheide ab. Ziel ist Geotop 4, der Rötthelstein. Dieser 35 m hohe Quarzitefelsen, in einer Urkunde von 1582 „Roteißenstein“ genannt, begründete den bescheidenen Bergbau mit anschließender Verhüttung des Eisenerzes (Hohofen) und Verarbeitung

zu Stabeisen (Hammer). Vom Rötthelstein wandern wir entlang des Gahlenbachs zur ehemaligen Doppelbrücke, steigen den Stallmeisterberg hinauf und haben nach Verlassen des Waldes einen herrlichen Blick auf das Tal der Roten Göltzsch. Am gegenüber liegenden linken Flusshang blicken wir auf eine Galerie von Quarzitefelsen (freilich sind die meisten durch Bebauung und Bewaldung verdeckt). Es sind Reste, die zu einer ehemals durchgehenden Quarzitwand gehören, die von Grünbach bis Auerbach reichte und nur noch fragmentarisch erhalten ist: Rehhübel, Rinnestein, Affensteine, Wendelstein, Lochstein, Schloss- und Schulfelsen, Katzenstein. – Nach dem schweißtreibenden Aufstieg zum 623 m hohen Stallmeisterberg geht es nun gemütlich bergab und wir beschließen den Rundgang in unserem Heimatdorf.

**Horst Teichmann**

## Buchhaltestelle wird fünf Jahre

Zum Welttag des Buches im Jahr 2017 wurde unsere „Buchhaltestelle“ an der Hauptstraße eröffnet. Seitdem wird das Ausleihen von Büchern und das Abgeben von ausgelesenen Büchern dort rege genutzt.

Mittlerweile ist der öffentliche Ort zum Buchtausch nicht mehr wegzudenken aus Ellefeld.

Im letzten Jahr wurde die Buchhaltestelle noch um eine Tauschbank erweitert. Dort kann man jetzt auch noch Alltagsgegenstände (je nach Monatsmotto) geben oder nehmen. So wird die Buchhaltestelle noch mehr genutzt und bietet zusätzlich die Möglichkeit etwas „Nachhaltigkeit“ zu leben und das ganz ohne Kosten.

Betreut und gepflegt wird die öffentliche Buchhaltestelle vom Verein WIR FÜR ELLEFELD e.V. und der Gemeindeverwaltung.

Es lohnt sich immer in der Buchhaltestelle vorbeizuschauen, aber am 23.04.2022 – dem diesjährigen Welttag des Buches und dem fünfjährigen Jubiläum lohnt es sich besonders:

Für alle Buchhaltestellennutzer wird es kleine Überraschungen zum Mitnehmen geben.

## Ellefelder Tauschbank

In der „Buchhaltestelle“ an der Hauptstraße befindet sich ein Ort zum Geben und Nehmen. Bitte das monatliche Motto beachten.



## Private Kindertagespflege eröffnet

Bereits seit Wochen arbeiten die Bauarbeiter unermüdlich, aber auch bei den ganz Kleinen ist es nicht still. Pünktlich zur spielzeugfreien Zeit ist wurde unser Spielzeug in Kartons verpackt und war bereit für den Umzug. Aus großen Kartons bauen sich auch unsere Tageskinder kleine Häuser und üben sich mit Hammer und Nagel als kleine Bauarbeiter.

Wir ziehen zurück in unsere Wahlheimat Ellefeld und bringen für die Familien im Ort so einiges mit.

Neben einer familien-nahen und bedürfnisorientierten Kindertagespflege, gibt seit ab 4. April für Familien mit Babys Trageberatungen, Stillberatungen, Babykurse und Workshops rund um die Themen Windelfrei, Beikost, Babyschlaf und Stoffwindeln.



Fotos: Anne Siebenkees

Mehr Infos unter: [www.kindertagespflege-siebenkaesehoch.de](http://www.kindertagespflege-siebenkaesehoch.de)  
 Unsere neuen kunterbunten Räume öffnen wir für alle Interessenten mit einem tollen Rahmenprogramm am 03.05.2022 von 15.00 bis 18.00 Uhr.  
 Ab August 2022 gibt es noch freien Plätze in der Kindertagespflege!

**Anne Siebenkees**

## Seniorenwanderung nach Ostern

Nach längerer Unterbrechung infolge der Corona-Pandemie findet endlich wieder eine Wanderung statt. Wir treffen uns am Mittwoch, den 20. April 2022 um 09.30 Uhr am Sportplatz an der Jahnstraße. Die Wanderung führt entlang der Hohofener Straße parallel zur Roten Göltzsch bis zur Doppelbrücke. Eine Verlängerung bis zum Röthelstein wäre möglich. An den neu aufgestellten Schautafeln entlang des Felsenweges bleibt Zeit zum Lesen. Auf dem Rückweg wandern wir auf der anderen Seite der Roten Göltzsch bis zum Lohe Bach. Die Wanderung führt danach entlang der Jahnstraße und der Südstraße und endet an der Gaststätte Turnhalle. Gelegenheit zum Austausch und zum Gespräch besteht beim gemeinsamen Mittagessen. Bei Regenwetter oder neuen strengen Einschränkungen wegen der Corona-Pandemie findet die Wanderung nicht statt.

**Dr. Rüdiger Hüttner**

**Ellefelder**  
**30. April 2022**

**19.00 Uhr Fackelumzug**  
 ab der Grundschule

**19.30 Uhr Höhenfeuer**  
 auf dem Sportplatz

**20.30 Uhr Flutlichtreiten**  
**Fohlentaufe**  
 auf dem Reitplatz

[www.ellefeld.de](http://www.ellefeld.de)





Gemeinde Ellefeld  
Vogtlandkreis

1459 - 2022: 563 Jahre Ellefeld



7. Ellefelder Schlossfest

Samstag, 14. Mai 2022  
15.00 - 22.00 Uhr

Musik • Festzelt • Fassbier • Weintheke  
Cocktails • Kaffee • Kuchen • Gegrilltes  
Fischvariationen • Basteln • Hüpfburg  
Kutschfahrten u. v. a. m.

Ellefeld feiert - feiern Sie mit!



Menschen.Leben.Kommune.Ellefeld. [www.ellefeld.de](http://www.ellefeld.de)

## Ellefelder Wohnbau GmbH

Göltzschtalblick 16, 08236 Ellefeld  
Telefon: 03745/73912  
Mail: [wohnbau@ellefeld.de](mailto:wohnbau@ellefeld.de)

### Anschaffung rollstuhlgerechter Sitzmöbel

Durch das Investitionsprogramm „Sachsen barrierefrei 2030“ war es der Ellefelder Wohnbau GmbH möglich, ihren Mietern und den Ellefelder Bürgern und Bürgerinnen eine Beleuchtung über die bereits bestehende barrierefreie Sitzcke auf der freien Grünfläche des ehemaligen Göltzschtalblick 15 zu ermöglichen. Am Abend wird die Sitzcke durch einen der drei Lichtpunkte beleuchtet. Die neuen LED-Straßenleuchten ermöglichen auch am Abend ein problemloses und sicheres Begehen des Fußweges. An dieser Stelle möchten wir uns bei der Firma AER Renger aus Ellefeld für die gute Zusammenarbeit bedanken. Außerdem wurden rollstuhlgerechte Sitzmöbel aufgestellt, welche ebenfalls aus Mitteln des o.g. Förderprogramms finanziert wurden. Umso mehr freuen wir uns, dass die Sitzgruppe von allen Altersgruppen angenommen und rege genutzt wird.



Fotos: Ellefelder Wohnbau GmbH

Es liegt uns sehr am Herzen die Teilhabe von Menschen mit Beeinträchtigungen am Leben in der Gemeinschaft dadurch zu ermöglichen, dass Ihnen der Zugang und die Nutzung öffentlich zugänglicher Anlagen durch die Beseitigung bestehender Barrieren ermöglicht werden. Noch an zu vielen Stellen gibt es Barrieren, welche Menschen, die auf Rollstuhl oder Rollator angewiesen sind, verzweifeln lassen. Genau an dieser Stelle muss angeknüpft werden und geeignete Bedingungen geschaffen werden. Denn auch gesetzlich ist es bereits verankert, dass Menschen mit Beeinträchtigung gleiche Rechte und Pflichten haben wie alle anderen und ihnen somit Zugang zu allen gesellschaftlichen Angeboten gewährleistet werden muss, um diesen selbstbestimmt nachgehen zu können. Außerdem dient Barrierefreiheit nicht nur Menschen mit Beeinträchtigung, sondern auch der Allgemeinheit, insbesondere Senioren, Menschen mit Gehhilfen, Radfahrern und Eltern mit Kinderwagen. Denn Jeder möchte problemlos an sein Ziel kommen. Die Gesamtkosten des Projektes belaufen sich auf 8.096,20 €. Die Ellefelder Wohnbau GmbH erhielt im Rahmen des Programms „Sachsen barrierefrei 2030“, gefördert durch den Landkreis Vogtlandkreis aus der Zuwendung des Freistaates Sachsen einen Zuschuss in Höhe von 7.286,58 € (aktueller Zuschuss). Die Eigenmittel in Höhe von 10% trägt die Ellefelder Wohnbau GmbH.

Diese Maßnahme wird mitfinanziert mit Steuermitteln auf Grundlage des von den Abgeordneten des Sächsischen Landtags beschlossenen Haushaltes.



## Aus dem Vereinsleben

### Mitstreiter gesucht

#### Salvete, pax vobiscum und seid begrüßt!

Habt Ihr Interesse an vergangenen Epochen, historischen Events, Reenactment oder Schaukampf? Dann ist mein Vorhaben vielleicht das richtige für Euch!

Ich möchte auf diesem Wege Personen aller Altersgruppen ansprechen, welche Freude daran hätten gemeinsam lebendige Geschichte zu betreiben. Dies könnte u.a. beinhalten historische Recherchen durchzuführen, niveauvolle Gewandungen zu entwerfen, geschichtliche Stätten oder Veranstaltungen zu besuchen oder auch einmal die Klingen zu kreuzen. Sofern machbar und gewollt, wäre ich dabei einer Vereinsgründung sehr aufgeschlossen.



Foto: Alexander Stoll

Falls ich Euer Interesse geweckt habe, so meldet Euch doch einfach mal unter 016094919761 oder Alexander.Stoll.1983@gmail.com.



### Gemischter Chor Ellefeld e.V.

**Trotz Corona – der Gemischte Chor Ellefeld probt wieder**



Foto: Gemischter Chor Ellefeld e.V.

Die 27 Mitglieder unseres Chor-Vereins haben am 7. März - nach einer Einstellung der Proben im Dezember, Januar und Februar - ihre wöchentlichen Proben wieder aufgenommen (Bild). Danach mussten wir nochmals coronabedingt weitere 2x die Proben ausfallen lassen. Aber wir geben nicht auf – am 28. März konnten sich alle gesunden Mitglieder zur Probe im Vereinsraum der Turnhalle treffen. Unsere Vorsitzende und Ehrenmitglied Maria Uhlmann übernahm freundlicherweise in Vertretung der erkrankten Chorleiterin diese Probe – es war für uns eine wahre Freude, nach langer Zeit die ersten Frühlingslieder gemeinsam singen zu können. Jetzt hoffen wir inständig, dass sich die Situation im Frühling/Sommer entspannt und wir unsere Proben wieder planmäßig an jedem Montag von 19.00 Uhr bis 21.00 Uhr im Vereinsraum der Turnhalle durchführen können.

Es bleibt nicht mehr viel Zeit zum Proben – denn zum Ellefelder Schlossfest wollen wir gern mit dabei sein. Sollte die Gemeinde dieses traditionelle Schlossfest nicht wieder absetzen müssen wegen Corona – dann hoffen wir auf ein Wiedersehen mit vielen Ellefeldern und Gästen – da braucht nur noch der Wettergott mitzuspielen!

Ach so – ehe wir es vergessen – alle Ellefelder, die Lust haben, sind herzlich wie immer zu unseren Proben sowie zum Mitsingen eingeladen – wir sind ein ganz dufter Chorverein!

**i. A. W. Schädlich**  
stellv. Vorsitzender

## Jubilare

### Die Gemeindeverwaltung gratuliert den Jubilaren recht herzlich zum Geburtstag

und wünscht für das neue Lebensjahr alles Gute und viel Gesundheit.



70. Jubiläum	Eckstein, Cornelia	*01.05.1952
70. Jubiläum	Mailach, Martin	*05.05.1952
80. Jubiläum	Dr. Tüllmann, Uta	*09.05.1942
70. Jubiläum	Weigelt, Frank	*31.05.1952

### Rufbereitschaft – Allgemeinmedizin

Tel.-Nr. 116117, 03741/457222

Montag, Dienstag, Donnerstag: 19 – 7 Uhr

Mittwoch, Freitag: 14 – 7 Uhr

Samstag 7 Uhr bis Montag 7 Uhr:

für Rodewisch, Auerbach, Ellefeld, Falkenstein, Treuen

## Kirchliche Nachrichten

### Liebe Leserinnen und Leser!

Das Festgeläut am frühen Ostermorgen haut mich alle Jahre regelrecht aus dem Bett. "Ist ´was passiert?" ist mein erster Gedanke.

Na klar, ist ´was passiert: "Christ, der Herr, ist auferstanden, sagt es laut in allen Landen, ..."

Und so muss das auch sein: Ostern ist das Fest, die Mitte christlicher Verkündigung, der Grund unseres Glaubens. Darum Freude, lauter Jubel! Dabei begann Ostern - wie die Bibel erzählt - erst einmal sehr sehr leise, im Dunkeln, mit einem Gang auf den Friedhof. Und wenn denn in den biblischen Ostergeschichten Gefühle beschrieben werden, so sind es zuerst einmal Furcht und Entsetzen. Oder - wie in der Ostergeschichte der Maria Magdalena - Trauer und Weinen (Joh 20, 11 - 18).

Die Ostergeschichte der Maria Magdalena finde ich die feinfühligste von allen. Ganz unspektakulär geht es da zu. Da gibt es keine Sensation, keine Euphorie, keine Massenbegeisterung. Statt dessen eine ausgesprochen zarte, innige Begegnung mit dem Auferstandenen.

Zwei Tage zuvor war Maria Augenzeugin der Kreuzigung Jesu gewesen. Ihre Erinnerungen sind voller Trauer. Der Blick in das nun plötzlich leere Grab Jesu hilft ihr zu keiner neuen Sichtweise. Selbst Engel könnten ihr nicht über ihre Trauer hinweghelfen.

Maria wendet sich ab von dem leeren Grab und sieht einen stehen, den sie für einen Friedhofsarbeiter hält: "Frau, was weinst du? Wen suchst du? Sie meint, es sei der Gärtner, und spricht zu ihm: Herr, hast du ihn weggetragen, so sage mir, wo du ihn hingelegt hast ..."

Also nicht einmal der Augenschein vermochte ein Fünkchen Glauben in ihr zu wecken.

Erst die sachte, persönliche Anrede bei ihrem Namen, die Stimme Jesu, öffnet ihr die Augen und das Herz. "Maria! Da wandte sie sich um und spricht zu ihm auf Hebräisch: Rabbuni!, das heißt: Mein Meister!" Maria wird bei ihrem Namen gerufen, und da erkennt sie den Auferstandenen.

Vielleicht ist ja doch eben dies für uns - postmoderne Menschen - am schwersten zu begreifen: Damit es Ostern wurde, konnten wir nichts dazu tun. Hier leisten wir nichts. Hier sind nicht wir die Aktiven. Es liegt nicht an unserer Sicht der Dinge, nicht an unserer Bereitschaft, nun etwas anzuerkennen, nicht an unserem Entschluss, etwas für denkbar oder möglich zu halten. Ostern hängt auch nicht ab von unserer Entscheidung, nicht einmal von unserer Glaubensentscheidung. Ostern hängt allein ab von ihm, dem Lebendigen selber.

Bevor ich an ihn glauben kann, ist er auferstanden. Bevor ich ihn suchen kann - mit meinem Verstand, mit meinem Gefühl, mit meinem Wissen, in einem Grab, an einem Kreuz, unter den heute Leidenden -, bevor ich ihn suchen kann, hat er mich gefunden.

Nicht unser Glaube macht ihn lebendig, sondern sein Leben weckt Glauben - seit Ostern:

Angefangen bei Maria aus Magdala, als sie am Grab stand und weinte. Dann als Maria zu den Jüngern lief: "Ich habe den Herrn gesehen" (Monatspruch Joh 20, 18) - was die Jünger anscheinend nicht für möglich hielten und sich stattdessen hinter verschlossenen Türen verschanzten. Dann als der Auferstandene plötzlich überaus lebendig in ihre Mitte trat. Und - und - und - Generation um Generation, bei hunderten, tausenden - inzwischen bei Milliarden Menschen auf diesem Erdball.

Und das liegt nicht im geringsten an uns selbst. Es liegt ganz allein bei ihm.

Also lassen wir uns Ostern einfach gefallen und sind gespannt, was die Nachricht mit uns macht: **Der Herr ist auferstanden - er ist wahrhaftig auferstanden!**

Frohe Ostern wünscht Ihnen allen

**Pastor Jörg-Eckbert Neels**

### Allianzbibelwoche mit Wilfried Schulte - Gottes Sehnsucht - in der Auferstehungskirche

Sonntag, 08.05.	10.00 Uhr	Gottes Sehnsucht - Die Welt mit Gottes Augen sehen. (Apg. 1, 1-8)
Montag, 09.05.	19.30 Uhr	Schmecken und Sehen - Evangelisation als Lebensstil. (Matth. 5, 13-16)
Dienstag, 10.05.	19.30 Uhr	Nur die Liebe zählt - Wer ist mein Nächster? (Lukas 10, 25-37)
Mittwoch, 11.05.	19.30 Uhr	Worauf es ankommt - Kennzeichen eines missionarischen Menschen. (Texte aus der Apostelgeschichte)
Donnerstag, 12.05.	19.30 Uhr	Gottessehnsucht - Alles ist möglich - mit Jesus. (Matth. 28, 16-20)

### Evangelisch-methodistische Auferstehungskirche Ellefeld



Bahnhofstraße 9 in 08236 Ellefeld  
Tel: 03745/6088 [www.emk-ellefeld.de](http://www.emk-ellefeld.de)

Sonntag, 01.05. 09.00 Uhr Gottesdienst & Kindergottesdienst

### Allianzbibelwoche mit Wilfried Schulte - Gottes Sehnsucht - in der Auferstehungskirche

Sonntag, 08.05.	10.00 Uhr	Bibeltage mit Wilfried Schulte in der Auferstehungskirche
Montag, 09.05.	19.30 Uhr	Bibeltage mit Wilfried Schulte in der Auferstehungskirche
Dienstag, 10.05.	19.30 Uhr	Bibeltage mit Wilfried Schulte in der Auferstehungskirche
Mittwoch, 11.05.	19.30 Uhr	Bibeltage mit Wilfried Schulte in der Auferstehungskirche
Donnerstag, 12.05.	19.30 Uhr	Bibeltage mit Wilfried Schulte in der Auferstehungskirche

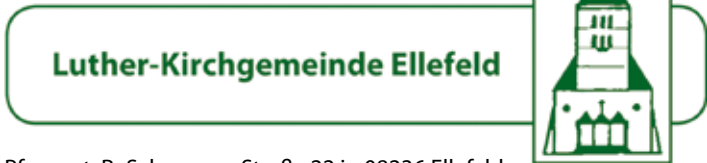
Sonntag, 15.05.	09.00 Uhr	Gottesdienst & Kindergottesdienst
Samstag, 21.05.	14.00 Uhr	Gottesdienst zur Goldenen Hochzeit
Sonntag, 22.05.	09.00 Uhr	Gottesdienst & Kindergottesdienst
Donnerstag, 26.05.	10.00 Uhr	Gottesdienst auf dem Bezelberg mit Heinz Spindler
Sonntag, 29.05.	10.00 Uhr	Gottesdienst mit Direktübertragung aus der Ostdeutschen jährlichen Konferenz mit Bischof Harald Rückert & Kindergottesdienst

Friedensgebet montags in der Lutherkirche, 18.30 Uhr  
Regenbogenkids mittwochs, 16.00 Uhr  
1. - 5. Klasse wenn möglich am 11. und 25.05.  
Grundstück Schillerstraße  
Kirchlicher Unterricht mittwochs, 16.30 Uhr  
04. und 18.05. in Rathenastr. 5, Auerbach  
Jugendkreis freitags, 19.00 Uhr  
Jugendkeller

Bläserchor/Gemischter Chor donnerstags, 19.00 Uhr  
Seniorenkreis pausiert



Hauskreise / Gruppen nach Absprache  
 Bibelgespräch mittwochs, 09.30 Uhr  
 in Falkenstein 04.05. und 18.05.  
 Bibelgespräch mittwochs, 15.00 Uhr  
 im Göltzschtalblick 04., 18.05.  
 Frauenkreis: Donnerstag, 15.00 Uhr  
 02.06.



Pfarramt: R.-Schumann-Straße 22 in 08236 Ellefeld  
 Tel.: 03745/5261 www.lutherkirche-ellefeld.de

Kurzfristige Änderungen sind in Anpassung der weiteren Entwicklungen möglich. Beachten Sie bitte die Aushänge, die Ansage des Anrufbeantworters (Do. ab 19.00 Uhr) und die Internetseite: www.lutherkirche-ellefeld.de. Alle Termine unter Vorbehalt. Bitte beachten Sie die aktuellen Hygienehinweise.

Sonntag, 01.05.	10.00 Uhr	Gottesdienst
Mittwoch, 04.05.	15.00 Uhr	Bibelstunde im Göltzschtalblick
	18.30 Uhr	Bastelkreis im Pfarramt

**Allianzbibelwoche mit Wilfried Schulte - Gottes Sehnsucht - in der Auferstehungskirche**

Sonntag, 08.05.	10.00 Uhr	Bibeltage mit Wilfried Schulte in der Auferstehungskirche
Montag, 09.05.	19.30 Uhr	Bibeltage mit Wilfried Schulte in der Auferstehungskirche
Dienstag, 10.05.	19.30 Uhr	Bibeltage mit Wilfried Schulte in der Auferstehungskirche
Mittwoch, 11.05.	19.30 Uhr	Bibeltage mit Wilfried Schulte in der Auferstehungskirche
Donnerstag, 12.05.	19.30 Uhr	Bibeltage mit Wilfried Schulte in der Auferstehungskirche
Samstag, 14.05.	09.30 Uhr	Bibelaktionstag im Pfarramt bis 15.00 Uhr
Sonntag, 15.05.	10.00 Uhr	Gottesdienst
Mittwoch, 18.05.	15.00 Uhr	Bibelstunde im Göltzschtalblick 16
Donnerstag, 19.05.	14.30 Uhr	Seniorgottesdienst im Pfarrhaus
Sonntag, 22.05.	10.00 Uhr	Gottesdienst
Donnerstag, 26.05.	10.00 Uhr	Himmelfahrt-Gottesdienst auf dem Bezelberg
Sonntag, 29.05.	17.00 Uhr	Ankerplatz Gottesdienst
Montag, 30.05.	18.30 Uhr	Friedensgebet

Friedensgebet montags in der Lutherkirche, 18.30 Uhr  
 Zwergenkirche montags, 08.00 Uhr große Gruppe

dienstags, 08.15 Uhr kleine Gruppe (außer in den Ferien)

Christenlehre mittwochs, 14.15 Uhr im Pfarrhaus (außer in den Ferien)

Junior Bibel Erzählen Dienstag, 17.05., 16.00 Uhr

Posaunenchor mittwochs, 19.00 Uhr in der Kirche

Kükenkreis 11.05. und 25.05. in der Kirche

Konfi-Zeit (Kl. 7) mittwochs, 16.00 Uhr

im Lutherhaus (Hauptstr. 1a) Pfarramt Ellefeld

Konfi-Zeit (Kl. 8) donnerstags, 16.30 Uhr im Pfarramt Ellefeld



**Ausstellung in der Lutherkirche Ellefeld vom 20.5. bis 29.6.**

Salvador Dali ist ein Künstler von Weltrang. Weniger bekannt sind seine 1964-65 gemalten Bilder zur Bibel. Dali war 60, als er diese Bilder gemalt hat - also auf der Höhe seines künstlerischen Schaffens. Dali ist nicht nur ein genialer Künstler, sondern auch ein tief sinniger Bibelausleger. Wie bei jedem seiner Bilder muss man sich Zeit lassen, in das Bild hineinzufinden. Dann fällt als erstes auf: Die Jünger und die Menschen überhaupt sind wie graue Fingerabdrücke im Bild. Wieso grau? Hatte nicht jeder Jünger Angst? Sind wir aus uns selbst frohgemut, oder bestimmen uns nicht oft genug Sorgen, Ärger über Zurückweisungen, manches Mal gar Wut? Aber dann kommen von oben Strahlen in gelb-rot. Strahlen voller Wärme, voller Licht. Sie treffen die Menschen und sagen: Du bist nicht allein. Du - obwohl grau, - Du bist geliebt.



Foto: Josef Nannemann: Salvador Dali, Pfingsten / Apparuerunt illis dispertitiae linguae, 1964, Field 69-3/5-22; Magni luxus ad personam © Salvador Dali, Fundació Gala-Salvador Dali/VG Bild-Kunst, Bonn 2022

Salvador Dali: Bilder zur Bibel.

Dali hat die Jünger durchnummeriert. Links erkennt man die 5 in einem der Köpfe. Das ist Philippus. Er ist von blauer Farbe umgeben. Blau ist für Dali das Symbol der Schöpferkraft. Philippus ist also ganz kreativ. Und unter ihm: Ein eher brauner Kopf. Wird dessen Hinterkopf links nicht gerade mit Wasser übergossen? Philippus hat den Kämmerer aus Äthiopien getauft. Danach lesen wir in der Bibel: Er zog seine Straße fröhlich. Dali malt vor und unter ihm ein helles Rot. - Richtig: Da ist noch viel mehr zu sehen.

Aber bitte schauen Sie selbst.

Dali fragte bei einem anderen Bild seine Frau Gala: „Sag mal, wie schnell wird man dieses Bild wieder vergessen haben?“ Gala sagte zu ihm: „Wer dieses Bild gesehen hat, wird es nie mehr vergessen!“ So ähnlich geht

es mir bei diesem und vielen anderen seiner Bilder zur Bibel. Ich werde sie nie mehr vergessen. Wenn es bei Ihnen auch nur drei oder fünf Bilder sind, die Sie nie mehr vergessen werden - dann hat es sich allemal gelohnt, die Ausstellung in der Lutherkirche zu besuchen.

**Herbert Specht**

**Ausstellungseröffnung mit Kunstgespräch:** 20.05., 17.00 Uhr

29.06. ab 15.30 Uhr öffentliche Führung

**Öffnungszeiten:**

mittwochs 15.30 - 17.30 Uhr und nach Terminvereinbarung

**Landeskirchliche Gemeinschaft  
Ellefeld**



Südstraße 15 in 08236 Ellefeld  
Tel.: 03745/71222 [www.lkg-ellefeld.de](http://www.lkg-ellefeld.de)

Sonntag, 01.05.	10.00 Uhr	Gottesdienst
Dienstag, 03.05.	19.30 Uhr	Bibelgespräch
Samstag, 07.05.	19.00 Uhr	Bezirksjugendstunde in Hammerbrücke

**Allianzbibelwoche mit Wilfried Schulte - Gottes Sehnsucht - in der Auferstehungskirche**

Sonntag, 08.05.	10.00 Uhr	Bibeltage mit Wilfried Schulte in der Auferstehungskirche
Montag, 09.05.	19.30 Uhr	Bibeltage mit Wilfried Schulte in der Auferstehungskirche
Dienstag, 10.05.	19.30 Uhr	Bibeltage mit Wilfried Schulte in der Auferstehungskirche
Mittwoch, 11.05.	19.30 Uhr	Bibeltage mit Wilfried Schulte in der Auferstehungskirche
Donnerstag, 12.05.	19.30 Uhr	Bibeltage mit Wilfried Schulte in der Auferstehungskirche

Sonntag, 15.05.	10.00 Uhr	Gottesdienst
Dienstag, 17.05.	19.30 Uhr	Bibelgespräch für Frauen und Männer
Samstag, 21.05.	19.30 Uhr	Gesprächskreis MG+ "Was ist Segen?"
Sonntag, 22.05.	10.00 Uhr	Gottesdienst
Dienstag, 24.05.	19.30 Uhr	Bibelgespräch
Mittwoch, 25.05.	14.30 Uhr	Seniorencafé mit Winzer Frank Schmidt
Sonntag, 29.05.	10.00 Uhr	Gottesdienst
Dienstag, 31.05.	19.30 Uhr	Bibelgespräch

Friedensgebet	montags in der Lutherkirche, 18.30 Uhr
Jugendbibelstunde	mittwochs, 19.00 Uhr
Jugendstunde	samstags, 19.00 Uhr
Bibelgespräch im Göltzschtalblick 16	mittwochs, 15.00 Uhr 04.05. / 18.05.



**Kirche im Laden e.V.  
Falkenstein**



Gartenstraße 19 in 08223 Falkenstein  
Tel.: 03745/751475 [www.kirche-im-laden.de](http://www.kirche-im-laden.de)

**Lebensmittellannahme für Brotkorb:**

donnerstags 14.00 - 17.30 Uhr

**Zum Brotkorb:**

Abgabe von Grundnahrungsmitteln an Bedürftige. Die Ausgabe erfolgt einzeln an der Ladentür.

freitags (nicht am 27.05.) 12.00 - 14.00 Uhr

**Teestube:**

Mo bis Mi 15.00 - 17.30 Uhr

Gespräch; Mini-Bibliothek und Gebetsanliegen; Biete-Suche-Tafel; für Flüchtlinge: Deutsch lernen

**Mutti-Kind-Kreis:**

jeden Dienstag 09.00 - 11.00 Uhr  
Bitte anmelden, da Teilnehmerzahl begrenzt! (03745/7478564)

**Basteln für Erwachsene:**

Mittwoch, 11.05. 18.00 - 19.30 Uhr

Nur mit Anmeldung! (03744/211257)

Träume in Pastell - Tetrapaks als Vasen

**Handarbeiten - Erwachsene:**

Montag, 16.05. 19.00 - 21.00 Uhr

Nur mit Anmeldung! (03745/72656) für Anfänger und Fortgeschrittene

**Spendenkonto:**

DE94870580003570009695 bei der Sparkasse Vogtland



## Was sonst noch interessiert

### Mobile Sparkasse

Standort:  
jeden Dienstag 09.30 – 11.30 Uhr  
vor dem Architekturbüro Radüchel Hauptstraße 19 in Ellefeld

### Urlaub trotz hoher Spritpreise? Sachsen unterstützt Familienerholung!

In den Urlaub zu fahren ist auch eine Frage des Geldes! Gerade bei hohen Spritpreisen. Familien und Alleinerziehende können jedoch bei knappem Geldbeutel einen Zuschuss erhalten. Pro Jahr wird ein Urlaubsaufenthalt in Deutschland für die Dauer von 7 bis 14 Tagen unterstützt. Je nach finanzieller Situation ist ein Zuschuss von bis zu 9 € pro Tag und Person möglich. Dies wären z.B. bei einem 14-tägigen Urlaub mit einer vierköpfigen Familie bis zu 504 €. Die Förderung erfolgt durch den Freistaat Sachsen. Ein Rechtsanspruch besteht nicht.

Interesse?  
Weitere Informationen und die Antragsformulare erhalten Sie bei:  
Diakonisches Beratungszentrum Vogtland gGmbH  
Familienberatungsstelle  
Blumenstraße 34 in Auerbach, Tel.: 03744 /831260  
Auerbacher Straße 4 in Klingenthal, Tel.: 037467 /59920



Industrie- und Handelskammer  
Chemnitz  
Regionalakammer Plauen

### Sprechtage

Die IHK Regionalakammer Plauen bietet Unternehmern und Gründungsinteressenten regelmäßig kostenfreie Sprechtag an. Eine Anmeldung ist unbedingt erforderlich.

#### Telefonprechstunde für Förderung und Finanzierung

Beratung zu aktuellen Förder- und Finanzierungsprogrammen für Unternehmen und Existenzgründer  
Dienstag, 16.05.2022, 09:00 – 12:00 Uhr  
Information und Anmeldung: Florian Schinnerling, Tel. 03741 214-3310

#### Auftakt Digitalisierung

Beratung zu Fördermöglichkeiten im Digitalisierungsbereich  
Mittwoch, 18.05.2022, 13:00 – 15:00 Uhr  
Information und Anmeldung: Gerd Andreas, Tel. 03741 214-3220

#### Sprechtage Personal und Fachkräfte

Beratung zum Thema Personal (Personalsuche, Qualifizierung, Mitarbeiterbindung etc.)  
Dienstag, 24.05.2022, 09:00 – 16:00 Uhr  
Information und Anmeldung: Ines Damm, Tel. 03741 214-3200

#### Existenzgründungsberatung /StarterCenter

Beratung zu den ersten Schritten in die Selbständigkeit (Haupt- und Nebenerwerb) sowie zu gewerberechtlichen Bestimmungen und Erlaubnissen, Brancheninformationen, individuelles Informationsmaterial, Konzeptprüfung  
täglich, 08:00 - 15:00 Uhr, telefonisch und persönlich mit Terminvereinbarung, Kontakt: Yvonne Dölz, Tel. 03741 214-3301

### Veranstaltungen

#### 6. Netzwerkveranstaltung „Frauen Welten“

Es ist wieder soweit: Das Netzwerk „Frauen Welten“ trifft sich am Donnerstag, den 05.05.2022, 10.00 - 12.00 Uhr in digitaler Runde. Diesmal stellen die Organisatoren ganz bewusst kein Fachthema in den Mittelpunkt, sondern es soll das Netzwerk und seine wundervolle Frauenpower aus Unternehmerinnen, Gründerinnen und Frauen in Führungspositionen in den Fokus gerückt werden. Es ist ein digitaler Austausch mit viel Inspiration, Motivation und neuen Bekanntschaften geplant. Eine aktive Mitgestaltung ist jederzeit gewünscht und willkommen. Lassen Sie die Woche ausklingen und seien Sie ein Teil der Frauen Welten. Unterstützt werden wir diesmal von Inés de Vera, firm Training & Seminare Leipzig, Gesellschafterin sowie Trainerin für Personalentwicklung, die unsere Veranstaltung als Moderatorin begleitet. Die Veranstaltung ist kostenfrei.

Information und Anmeldung: Yvonne Dölz, Tel. 03741 214-3301

### Der nächste Ellefelder Bote erscheint am 10.05.2022



#### Annahmeschluss für redaktionelle Beiträge ist der 29.04.2022

Wenn Sie den Ellefelder Bote gern als Mail erhalten möchten, dann schicken Sie uns eine Nachricht an:  
[gemeinde@ellefeld.de](mailto:gemeinde@ellefeld.de)





**GLAS- & GEBÄUDEREINIGUNG STEINER GBR  
BERND & ANNE STEINER  
MEISTERBETRIEB - INNUNGSBETRIEB**

Hauptstraße 105 · **08209 Auerbach OT Rebesgrün**  
Trieber Straße 5a · **08239 Unterlauterbach**  
E-Mail: [gebaeudereinigung-steiner@t-online.de](mailto:gebaeudereinigung-steiner@t-online.de)

**Unsere Leistungen:**

X Glas- und Rahmenreinigung	X Teppichbodenreinigung,
X Unterhaltsreinigung	X Reinigung von Polstermöbeln
X Treppenhausreinigung	X Hausmeisterdienste
X Baureinigung	X Grünflächenpflege, Winterdienst

**RUFEN SIE UNS AN**  
**Telefon (0 37 44) 21 28 30 oder (0 37 45) 22 30 49**  
**[www.gebaeudereinigung-steiner.de](http://www.gebaeudereinigung-steiner.de)**

*Wir wünschen allen  
von ganzem Herzen  
ein frohes und friedliches Osterfest.*



**Ihre Praxis für Muskel-  
und Gelenkerkrankungen & Neurologie**

**Physio  
logisch**

08236 Ellefeld  
Schulstr. 26  
Tel.: 03745 / 7 10 13  
Mobil: 0173 / 7 16 50 30



# Betten-Rudolph

## Betten-Reinigung in eigener Wäscherei


Steppbetten:  
Federn / Daunen / Synthetik / Wolle  
Oberbetten, Kopfkissen, Auflagen,  
Matratzen Frei-Hauslieferung

08209 Auerbach, Göltzschtalstr.29 03744 213774

## Mundartliches Wörterbuch

Sieglinde Röhn: „Mundartliches aus dem Vogtland“

Der Gebrauch der vogtländischen Mundart wird immer seltener. Im ländlichen Raum kommen mundartliche Wörter vor allem bei älteren Leuten im täglichen Sprachgebrauch noch vor. Da immer mehr Menschen in anderen Regionen Arbeit finden, wird der vogtländische Dialekt nach und nach verdrängt. Deshalb hat Frau Sieglinde Röhn mundartliche Wörter und Ausdrücke aus dem Kernvogtländischen gesammelt und aufgeschrieben.



8,90 €

erhältlich in: ALPHA Buchhandlung Buch und Kunst, Neumarkt 12, 08209 Auerbach/Vogtl.  
Telefon: 03744 / 21 23 66 | E-Mail: auerbach@alpha-buch.de

## Hol dir die neue Immunkarte!\*

Der beste Weg  
seinen Immunstatus  
auszuweisen.

**Jetzt bei  
uns!**

**Ihre Immunkarte wird in der Löwen Apotheke  
Ellefeld vor Ort gedruckt\***  
– KEINE WARTEZEIT! – sofort zum Mitnehmen!

Schulstraße 1, 08236 Ellefeld, Telefon (0 37 45) 6007, [www.loewen-apotheke-ellefeld.de](http://www.loewen-apotheke-ellefeld.de)

**Ihr Partner in allen Fragen rund um das Arzneimittel.**




\*zum Preis von 9,90 €

**LÖWEN  
APOTHEKE**  
Apotheker Daniel Mädler





**Wir kaufen Wohnmobile + Wohnwagen**  
03944 - 36160

WOHNMOBIL-CENTER  
Am Wasserturm

[www.wm-aw.de](http://www.wm-aw.de)

**alles in Sachen Strom!**

**elektrotechnik Plauen GmbH**

Noch **2 Ausbildungsplätze 2022**  
als **Elektroinstallateur/-in**

 **elektrotechnik Plauen GmbH**  
08523 Plauen · Weststraße 63 · Tel. (0 37 41) 212-0



[www.elektrotechnik-plauen.de](http://www.elektrotechnik-plauen.de)

**INVESTIEREN SIE IN NACHHALTIGKEIT**

Solaranlagen & -speicher (Batterien)  
Ladestationen für E-Autos  
Umbau Ihres Zählerschranks

Innovative Technik für Ihr „elektrisches“ Zuhause

**Wir beraten Sie gern!**

[www.puggel.de](http://www.puggel.de)  
Hauptstraße 77 · Schöneck · Tel. 037464 / 8 22 11

**Elektro-Service PUGGEL**  
Wir leben Solar. Leben Sie mit!



**Jetzt Service Gutschein<sup>1</sup> und 3 Jahre Garantie<sup>2</sup> sichern**

Volkswagen Service

**Ihr Grip lässt nach?**



**Wir haben den Gutschein<sup>1</sup>**

Starten Sie mit neuen Markenrädern oder -reifen frisch in die neue Saison. Jetzt mit dabei: 15 €/30 € Service Gutschein<sup>1</sup> und 3 Jahre Schutz<sup>2</sup> bei Reifenschäden. Das ist Ihre Gelegenheit.

<sup>1</sup> Gutscheinausgabe bis zum 30.04.2022 nur beim Kauf von zwei (15 € Service Gutschein) oder vier (30 € Service Gutschein) Sommerreifen, -komplettträgern oder Ganzjahresreifen der Marken Bridgestone, Continental, Dunlop, Goodyear, Hankook, Michelin und Pirelli. Einlösbar vom 01.03. bis 31.10.2022 auf den Nettoumsatz für alle Serviceleistungen, Volkswagen Original Zubehör, Volkswagen Original Teile, Volkswagen Economy Teile, Lifestyle-Artikel sowie Komplettträger und Reifen. Nur solange der Vorrat reicht und nur bei teilnehmenden Volkswagen Service Partnern. Weitere Aktionsbedingungen bei uns oder unter [volkswagen.de/servicegutschein](http://volkswagen.de/servicegutschein). Registrierung für den Gutschein unter [volkswagen.de/myvolkswagen](http://volkswagen.de/myvolkswagen). Dies ist eine Aktion der Volkswagen Deutschland GmbH & Co. KG. Stand 02/2022.

<sup>2</sup> 36 Monate Schutz bei Reifenschäden durch eingefahrene spitze Gegenstände, Vandalismus oder Bordsteinkanten. Kostenlos beim Kauf neuer Reifen/Komplettträger bei teilnehmenden Volkswagen Partnern.



Ihr Volkswagen Partner

**Autohaus Bauer GmbH**

Alte Lengenfelder Straße 2 B, 08228 Rodewisch  
Tel. +49 3744 36900, [www.ah-bauer.de](http://www.ah-bauer.de)

**FROHE OSTERN**

wünscht Ihnen



RECHTSANWALTS- UND STEUERKANZLEI  
**ALBERTER & KOLLEGEN**

**Tätigkeitsschwerpunkte:**

**Albrecht Alberter** † (2015)  
Rechtsanwalt  
Fachanwalt für Steuerrecht

**Stephan Gumprecht**  
Rechtsanwalt  
Fachanwalt für Arbeitsrecht

**Uwe Geisler**  
Rechtsanwalt  
Fachanwalt für Medizinrecht  
Fachanwalt für Steuerrecht  
Master in Health and Medical Management

**Mandy Krippaly**  
Steuerberaterin

**Leonhard Österle**  
Rechtsanwalt  
Fachanwalt für Steuerrecht

**Katrin Schettler**  
angestellte Steuerberaterin  
gemäß § 58 StBerG

**Georg Wolfrum**  
Rechtsanwalt  
Fachanwalt für Strafrecht

**Julia Hoffmann**  
Rechtsanwältin

Arbeitsrecht, Wirtschaftsrecht, Verkehrsrecht einschließlich Verkehrsordnungswidrigkeiten-, recht, Familienrecht

Medizinrecht, Steuerrecht, Zivilrecht

Steuerberatung  
Betriebswirtschaftliche Beratung

Zivilrecht, Steuerrecht, Familienrecht, Erbrecht

Steuerberatung

Strafrecht, Zivilrecht, Miet- und Wohnungseigentumsrecht, Familienrecht

Familienrecht, Erbrecht, Mietrecht, Zivilrecht

Plauener Straße 8 · 95028 Hof · Tel. 0 92 81 - 72 40-0

[email: info@alberter.de](mailto:info@alberter.de)

[www.alberter.de](http://www.alberter.de) [www.blitzerrecht.de](http://www.blitzerrecht.de)

**Weitere Niederlassungen:**

**Auerbach:**  
Parkstraße 14  
08209 Auerbach  
Tel. 0 37 44 - 2 50 10

**Helmbrechts:**  
Kulmbacher Straße 22  
95233 Helmbrechts  
Tel. 0 92 52 - 2 28

**Münchberg:**  
Karlstraße 7  
95213 Münchberg  
Tel. 0 92 51 - 8151

**Plauen:**  
Kasernenstraße 1  
08523 Plauen  
Tel. 0 37 41 - 7 00 10

## Buch-Empfehlungen

### Ihrer ALPHA Buchhandlung Buch und Kunst in Auerbach

10.95 €

Eitel Lienemann

## Märchenhaftes

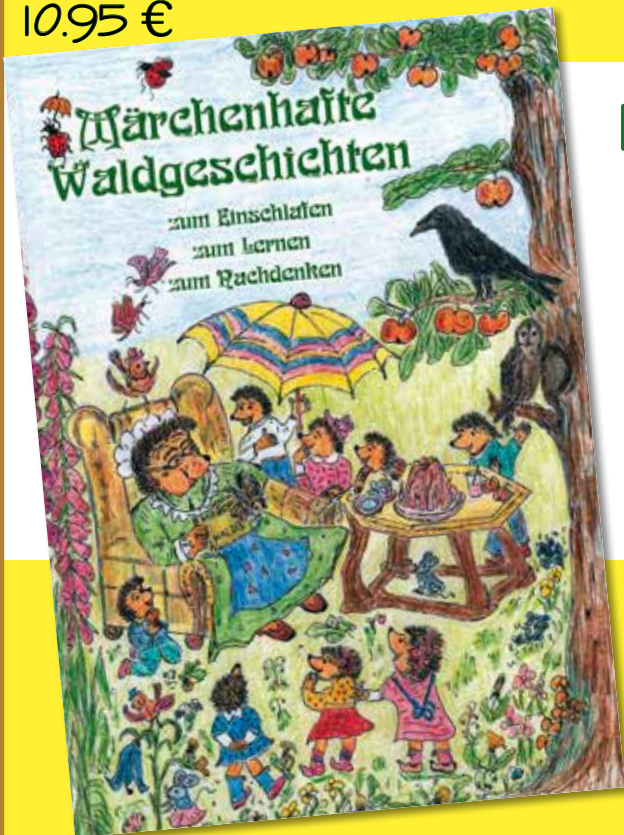
Eitel Lienemann hat vor vielen Jahren für die eigenen Kinder Geschichten um eine Igelfamilie geschrieben und selbst illustriert.

Für Kinder zum Vorlesen oder auch zum Selbstlesen sind sie in strapazierfähiger Hardcover-Bindung erhältlich.

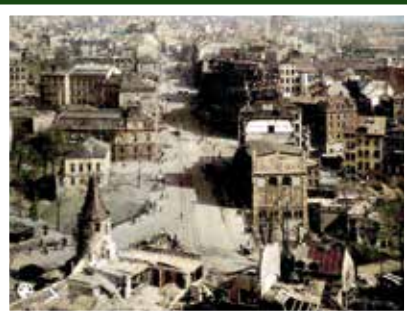
ALPHA Buchhandlung Buch und Kunst  
Neumarkt 12, 08209 Auerbach/Vogtl.

Telefon: 03744 / 21 23 66

E-Mail: [auerbach@alpha-buch.de](mailto:auerbach@alpha-buch.de) ISBN 3-00-016560-6



## »PLAUEN IM BOMBENKRIEG 1944/1945«



3. Auflage - überarbeitet und ergänzt

... mit neuen bisher unveröffentlichten historischen Fotografien (zum Teil koloriert), zahlreichen Abbildungen & Grafiken und umfangreichem statistischen Material auf 296 Seiten im Handcoverband ...



erhältlich bei: ALPHA Buchhandlung Buch und Kunst

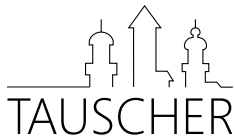
Neumarkt 12, 08209 Auerbach/Vogtl., Telefon: 03744 / 21 23 66

E-Mail: [auerbach@alpha-buch.de](mailto:auerbach@alpha-buch.de)

ISBN 978-3-9823003-0-6

**Preis**  
**28,95 €**





ISABEL LUDWIG  
Geschäftsführerin

Tag und Nacht für Sie erreichbar!

**BESTATTUNGEN + TRAUERHILFE**

**Telefon 03744 21 23 77**

**Mobil 0173 5 19 68 22**

Pfarrgasse 3, 08209 Auerbach  
[www.bestattungen-auerbach.de](http://www.bestattungen-auerbach.de)



## RÄDERWECHSELTAGE IN ALL UNSEREN FILIALEN:

Falkenstein, Oelsnitz, Plauen & Wilkau-Haßlau

08.04. - 09.04.2022 & 22.04. - 23.04.2022



**Gutschein bis  
30 € sichern!**

24,95 € Räderwechsel / 44,- € Räderwechsel plus Einlagern

**Jetzt Termin vereinbaren!**

**Wir wünschen all unseren Kunden  
und Geschäftspartnern frohe Ostern!**

### Wir suchen eine/n Bürofachkraft/Sachbearbeitung m/w/d für unseren Heimtextil-Großhandel

**Ihre Aufgaben:**

Auftragsbearbeitung inkl. Rechnungslegung; Kundenbetreuung In- und Ausland, Exportabwicklung, Stammdatenpflege

**Unsere Anforderungen:**

Selbständiges Arbeiten, hohe Einsatzbereitschaft, Belastbarkeit, Flexibilität; sicherer Umgang mit MS Office und Warenwirtschaftssystemen sind obligatorisch; Englisch in Wort und Schrift, Führerschein; Erfahrungen in der Textilindustrie sind von Vorteil

Wir bieten Ihnen einen sicheren Arbeitsplatz mit abwechslungsreicher, selbständiger Tätigkeit in einem kompetenten Team!

Ihre aussagekräftige Bewerbung senden Sie bitte an:

**Voigtmann & Kruschwitz e.K.**

[www.voigtmann-kruschwitz.de](http://www.voigtmann-kruschwitz.de)

zu Hd. Herrn Frank Voigtmann | Andreas-Schubert-Str. 21 | 08209 Auerbach

oder per eMail an: [personal@voigtmann-kruschwitz.de](mailto:personal@voigtmann-kruschwitz.de)

# reisepunkt.rodewisch

# Reise des Monats

Inklusive Getränkepaket Premium!

## Kreuzfahrten mit der VASCO DA GAMA



Jetzt buchen und 10% Ermäßigung sichern!

Buchbar bis 22.04.2022

Kommen Sie an Bord der VASCO DA GAMA und brechen Sie mit uns zu neuen Ufern auf. Das 4♦ Schiff lässt keine Wünsche offen und bietet Ihnen aufgrund der überschaubaren Gästezahl viel Raum für individuelle Urlaubserlebnisse. Reisen Sie mit der VASCO DA GAMA entlang der Ostsee oder erleben Sie die einzigartige Naturlandschaft Nordeuropas mit ihren zahlreichen Fjorden, Gletschern und bunten Städten.

### INKLUSIV-LEISTUNGEN

- ✓ Haustürabholung inkl. Kofferservice
- ✓ An- und Abreise im modernen Fernreisebus
- ✓ Kreuzfahrt gemäß Reiseplan in der gebuchten Kabinenkategorie
- ✓ Vollpension an Bord
- ✓ Getränkepaket Premium im Wert von bis zu € 686,-
- ✓ Deutschsprachiger Service an Bord

- ✓ Unterhaltungsprogramm und landeskundliche Vorträge an Bord
- ✓ Kinderbetreuung an Bord
- ✓ Nutzung des Fitnessbereichs, Swimmingpools, Außensportplätze und Wellnessbereichs mit Sauna
- ✓ Komfortables Whisper Audio-System bei allen Ausflügen
- ✓ Kreuzfahrtsleitung und deutschsprachige örtliche Reiseleitung
- ✓ Alle Hafen- und Passagiergebühren

## Einzigartige Ostsee: Schären, Schlösser & Licht

Bremerhaven - Kopenhagen - Helsinki - Tallinn - Stockholm - Kiel

Reiseternine: 27.05.-08.06.2022; 28.07.-09.08.2022\*2 und 23.08.-04.09.2022

13 Tage ab € 2.487,- p.P.

Kabinenkategorie*1	Kabinenbeschreibung	Preise pro Person 13 Tage/12 Nächte
Kat. 1-3	Innenkabine	€ 2.487,-
Kat. 4-5	Außenkabine mit Bullauge oder Fenster (teilw. sichtbehindert)	€ 3.117,-
Kat. 6-12	Außenkabine mit Fenster	€ 3.297,-
Kat. 13-14	Außenkabine mit Balkon	€ 4.527,-
Kat. 15-16	Suite/Penthouse Suite mit Balkon	€ 6.597,-

## Von Kiel zum Nordkap: Entdeckungen am Polarkreis

Kiel - Bergen - Geiranger - Lofoten - Tromsø - Nordkap - Trondheim - Göteborg - Kiel

Reiseternine: 29.09.-13.10.2022 und 13.10.-27.10.2022

15 Tage ab € 2.837,- p.P.

Kabinenkategorie*1	Kabinenbeschreibung	Preise pro Person 15 Tage/14 Nächte
Kat. 1-3	Innenkabine	€ 2.837,-
Kat. 4-5	Außenkabine mit Bullauge oder Fenster (teilw. sichtbehindert)	€ 3.587,-
Kat. 6-12	Außenkabine mit Fenster	€ 3.807,-
Kat. 13-14	Außenkabine mit Balkon	€ 5.287,-
Kat. 15-16	Suite/Penthouse Suite mit Balkon	€ 7.737,-

### Hinweise:

\*1 Keine Wahlmöglichkeit bei der Kabine.

\*2 Umgekehrtes Routing

➤ Zuschlag 2-Bett-Kabine zur Alleinbenutzung 15% (begrenzt Kontingent).

➤ Reiserücktritts-Versicherung empfehlenswert. Wir beraten Sie gerne!

➤ Routenänderungen vorbehalten.

➤ Veranstalter: Vital Tours GmbH, Schulstraße 15, 69427 Mudau. Es gelten die Reisebedingungen des Veranstalters (Einsicht möglich unter: [www.vitaltours.de/arb](http://www.vitaltours.de/arb) oder im aktuellen Katalog). Änderungen vorbehalten, maßgeblich ist die Reisebestätigung. Unsere Datenschutz-Bestimmungen finden Sie unter: [www.vitaltours.de/datenschutz/](http://www.vitaltours.de/datenschutz/)

## Buchung & Beratung:

Weitere Angebote in den neuen Vital Tours Katalogen.

Jetzt kostenlos anfordern!



reisepunkt.rodewisch

[www.reisepunkt.net](http://www.reisepunkt.net)

reisepunkt.rodewisch

Inhaber: Gunter Schubert  
Auerbacher Straße 20  
08228 Rodewisch

Tel.: 0 37 44 - 4 81 35

E-Mail: [info@reisepunkt.net](mailto:info@reisepunkt.net)



# Die Edelmetallberatung der Sparkasse Vogtland



Sparkasse Vogtland



Yvette Zoglauer,  
Leiterin der Filiale  
Falkenstein

## Was fasziniert die Menschen am Gold bzw. an Edelmetallen?

Seit einigen Jahren werden Edelmetalle von Zeitungen, Medien und Anlegern wiederentdeckt. Allein in Deutschland wurden 2021 ca. 162 Tonnen neue Goldmünzen und -barren gehandelt. Das entspricht ca. 13,7 % des gehandelten Volumens weltweit.

Gold ist geschätzt wegen seiner Seltenheit, Dauerhaftigkeit und Schönheit. Es ist praktisch unzerstörbar und somit ein wichtiger Rohstoff für die Elektroindustrie, die Zahntechnik und die Schmuckindustrie.

Das Edelmetall gewinnt auch als Bestandteil der Kapitalanlage zunehmend an Bedeutung, denn es gilt als eine der sichersten Investitionen bei negativen Konjunkturaussichten und Inflation. Neben der ausgesprochen guten Risikostreuung in der Vermögensanlage üben Münzen und Barren auch auf Sammler eine große Anziehungskraft aus.

## Welche Formen des Goldes bietet die Sparkasse Vogtland an?

Wir bieten eine breite Auswahl an Münzen und Barren an. Eine der bekanntesten Anlageformen ist der Goldbarren. Er kann unterschiedliche Formen aufweisen und wird in Abhängigkeit zur Größe gegossen oder geprägt. Als eine der bekanntesten und beliebtesten Anlagemünze gilt die südafrikanische Krügerrand-Goldmünze, die seit 1967 mit unverändertem Motiv geprägt wird.

Durch die Zusammenarbeit mit der BayernLB haben wir ein Team von erfahrenen Edelmetallhändlern an unserer Seite, für das ein hoher Qualitäts- und Preisstandard an vorderster Stelle steht.

## Wie viel des Vermögens sollte in physische Edelmetalle investiert werden?

Es ist sinnvoll, das Vermögen auf verschiedene Investment-Klassen zu streuen und aus Sicherheitsgründen nicht mehr als 5–10 % seines Vermögens in Gold anzulegen. So wie auch andere Rohstoffe und Handelsgüter sind auch die Edelmetalle auf den Weltmärkten stetigen Preis-Schwankungen unterworfen. Daher ist – auch wenn Gold seit vielen Jahrhunderten eine gewisse Wertstabilität aufweist – keinesfalls gesichert, dass der Goldpreis in Zukunft steigen wird oder in einigen Jahren den gleichen Wert wie beim Kauf aufweist. Wirtschaftliche Entwicklungen der Welt oder einzelner Länder können sich auch auf den Gold-

preis in negativer wie positiver Hinsicht auswirken.

## Welche Alternative zum Einmalkauf gibt es?

Eine sehr interessante Anlagemöglichkeit in physische Edelmetalle (Gold, Silber, Platin und Palladium) bietet der Edelmetallsparrplan SOLIT Edelmetalldepot Tarif S, der bei uns erhältlich ist. Bei dieser Anlageform entscheidet der Anleger, welche Summe (ab 50 € Sparrate pro Monat oder/ und 2.000 € Einmalzahlung), wie lange und in welche Edelmetalle er investieren möchte. Auszahlungen oder Edelmetallauslieferungen sind jederzeit ohne Einhaltung von Kündigungsfristen möglich. Es handelt sich bei diesem Produkt nicht um ein Wertpapier, sondern um einen klassischen Sparplan in Edelmetalle.

## Wo kann man sich zum Thema Edelmetalle umfassend beraten lassen und diese bestellen?

Bestellungen sind in allen Filialen der Sparkasse Vogtland oder online in unserer Internet-Filiale möglich. Unsere Beraterinnen und Berater informieren Sie gern über die für Sie geeignete Anlage. Besuchen Sie auch unsere neu eröffneten Glanzwelten in Plauen Filiale Rathaus, Oelsnitz, Auerbach und Reichenbach. Dort haben Sie in Kürze die Möglichkeit, ausgewählte Goldmünzen und -barren zu kaufen und können diese sofort mitnehmen.



Sie können natürlich auch Konserven lagern ...

... oder gleich zur Sparkasse kommen.

Foto: © Robert Lohse



Die Edelmetallberatung Ihrer Sparkasse Vogtland



Sparkasse Vogtland

Alles freut sich und hoffet, wenn der Frühling sich erneut.

Friedrich Schiller

Das Team der Löwen Apotheke  
wünscht Ihnen  
friedvolle und erholsame Osterfeiertage.

  
**LÖWEN**  
**APOTHEKE**

Apotheker  
Daniel Mädler

Schulstraße 1, 08236 Ellefeld

Telefon: (03745) 6007

info@loewen-apotheke-ellefeld.de



*Wir sind jederzeit für Sie da - sprechen Sie uns an!  
Ihre Gesundheit liegt uns am Herzen.*

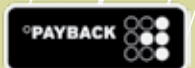
**Wir sind Ihr Partner in allen Fragen rund um das Arzneimittel und bieten weiterhin an:**

- Homöopathische Beratungen • Versorgung mit Trink- und Sondennahrung • professionelles Wundmanagement
- patientenindividuelle Medikamentenverblisterung u.v.m.

**Nutzen Sie unseren Online - Service - rund um die Uhr!**

[www.loewen-apotheke-ellefeld.de](http://www.loewen-apotheke-ellefeld.de)

Sie erhalten für den Umsatz mit freiverkäuflichen und apothekenpflichtigen, nicht-rezeptpflichtigen Arzneimitteln sowie dem apothekenüblichen Ergänzungssortiment bei uns als LINDA Apotheke **PAYBACK Punkte!**



**DIE APOTHEKE FÜR UNTERWEGS.** – Mit unserer LINDA Apotheken-App können Sie Medikamente oder andere Waren unseres Apothekensortiments online zur Abholung reservieren, Medikamente verwalten, Notdienstapotheken suchen und vieles mehr. Apotheken-App gratis installieren, PLZ „08236“ eingeben und „Löwen-Apotheke“ auswählen und los geht's.

